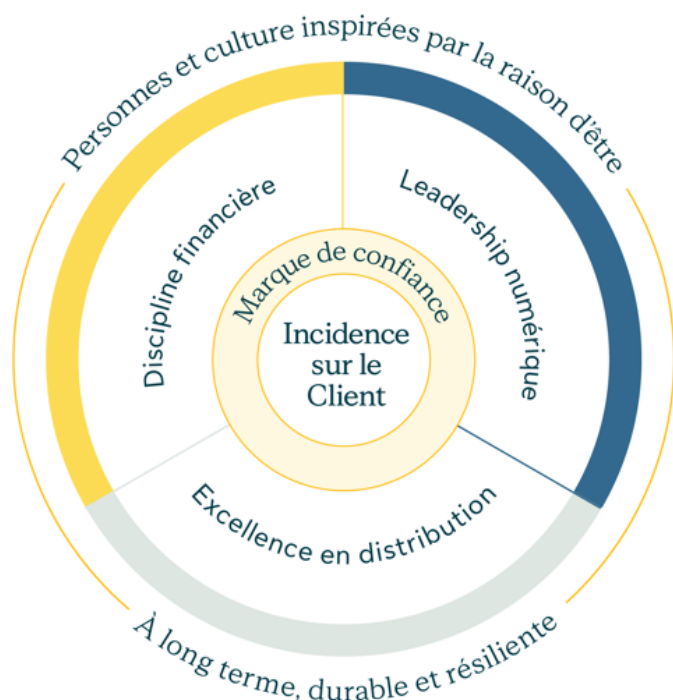


Fiche de renseignements sur les résultats – T4 2025

Réaliser notre ambition : être la meilleure société de gestion d'actifs et d'assurance du monde



Stratégie de croissance misant sur des activités qui produisent un rendement des capitaux propres (RCP) élevé et qui génèrent des capitaux importants grâce à notre position de chef de file dans des marchés attractifs du monde entier.

- **66 900** employés¹
- **Plus de 85 M** de Clients¹
- **95 000** conseillers¹
- Bureaux dans **28** marchés¹
- **1,60 T\$** : actif géré^{2, 3}
- **13,3 %** (par année) : rendement pour les actionnaires au cours des 5 dernières années²

Faits saillants du T4 2025

En \$ CA, à moins d'indication contraire.

Résultats financiers	T4 2025	T4 2024	Variation
Bénéfice net sous-jacent ³	1 094 M\$	965 M\$	+13 %
Bénéfice net déclaré	722 M\$	237 M\$	+205 %
BPA sous-jacent ³	1,96 \$	1,68 \$	+17 %
BPA déclaré	1,29 \$	0,41 \$	+215 %
RCP sous-jacent ³	19,1 %	16,5 %	+2,6 p. p.
RCP déclaré ³	12,6 %	4,0 %	+8,6 p. p.
Souscriptions – Assurance ³	2 830 M\$	2 013 M\$	+41 %
Souscriptions de produits de gestion de patrimoine et flux bruts de gestion d'actifs ³	59,9 G\$	61,0 G\$	(2) %
Actif géré ^{3, 4}	1 605 G\$	1 543 G\$	+4 %
Marge sur services contractuels (« MSC ») liée aux affaires nouvelles ^{3, 5}	440 M\$	306 M\$	+44 %

Au 31 décembre 2025

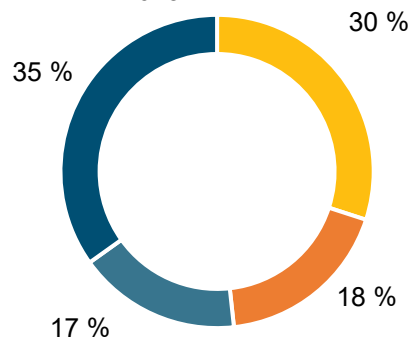
Symbole (TSX et NYSE)	SLF
Cours de l'action à la Bourse de Toronto	85,68 \$
Cours de l'action à la Bourse de New York (\$ US)	62,40 \$
Capitalisation boursière	47,4 G\$
Actions ordinaires en circulation	553,8 M
Valeur comptable par action ordinaire	40,25 \$
Dividende par action ordinaire	0,92 \$
Rendement en dividende ³	4,4 %
Dividendes versés en 2025 sur les actions ordinaires	2,0 G\$
Ratio du TSAV ⁶ (Financière Sun Life inc.)	157 %

Objectifs à moyen terme^{3, 7}

	T4 2025	Résultats 2025
Croissance du bénéfice par action sous-jacent ³ : 10 % par année	17 %	12 %
RCP sous-jacent ³ : 20 %	19,1 %	18,2 %
Ratio de distribution sous-jacent ^{3, 8} : 40 % à 50 %	47 %	47 %

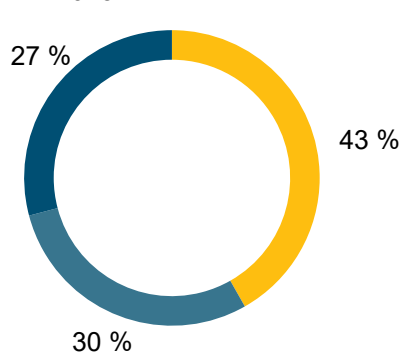
Modèle d'affaires équilibré et diversifié

Bénéfice net sous-jacent³ par secteur d'activité depuis le début de 2025¹⁰ :



- Leader en gestion d'actifs
- Asie
- États-Unis
- Canada

Bénéfice net sous-jacent³ par type d'activité depuis le début de 2025¹¹ :



- Gestion de patrimoine et d'actifs^{1, 2}
- Protection individuelle^{1, 3}
- Santé et protection collective

Notations de solidité financière⁹

A.M. Best	A+
DBRS	AA
Moody's	Aa 3
S&P	AA

Solidité du capital

157 % Ratio du TSAV pour la FSL inc.⁶

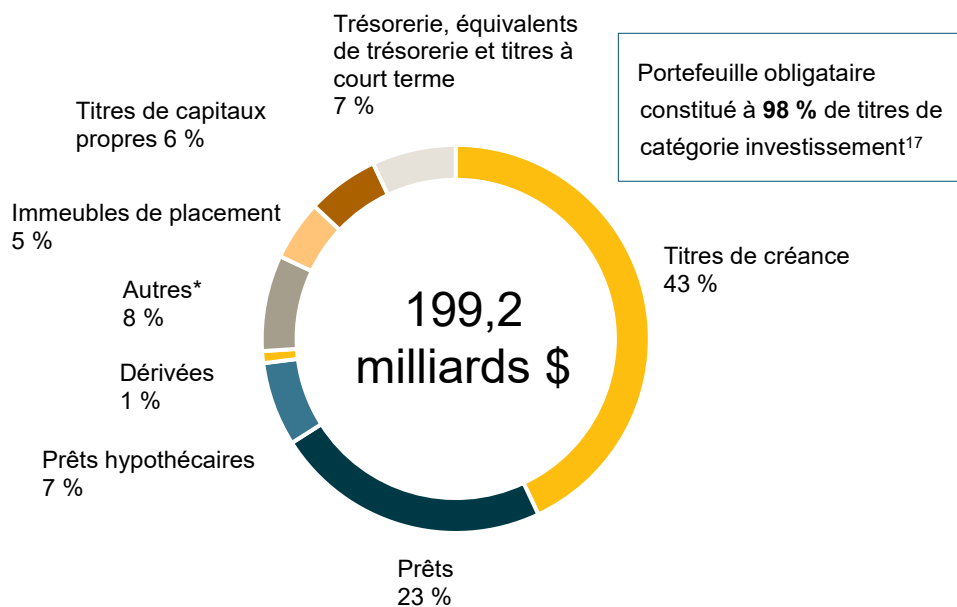
2,4 G\$ Liquidités dans la société de portefeuille (FSL inc.)^{3, 14}

23,5 % Ratio de levier financier³ (cible de 25 %)

Stratégie de croissance et points saillants

GA	Leader mondial en gestion d'actifs	<ul style="list-style-type: none"> • InfraRed a lancé un instrument d'infrastructure numérique, de concert avec Pantheon, chef de file des placements dans des marchés privés mondiaux, permettant d'investir dans des centres de données et des tours de télécommunication en Europe, en Amérique du Nord et en Australasie. • En 2025, Gestion SLC a remporté le prix <i>Insurance Investor North American Award for Health Insurance Providers Investment Strategy of the Year</i> pour une deuxième année d'affilée.
CAN	Leader en santé, en gestion de patrimoine et en assurance	<ul style="list-style-type: none"> • En assurance individuelle, nous avons conservé notre position de chef de file en assurance-vie et en assurance-santé pour une cinquième année d'affilée¹⁵. • La Sun Life Santé a lancé un programme pour élargir l'accès à des soins de santé virtuels dans des collectivités mal desservies partout au pays. Par l'intermédiaire de Dialogue, plateforme numérique de soins de santé et de mieux-être de premier ordre, et grâce à des partenariats avec Familles Canada, Centraide du Grand Toronto et Centraide du Grand Montréal, plus de 10 000 personnes recevront gratuitement des soins.
É.-U.	Leader en santé et en garanties collectives	<ul style="list-style-type: none"> • Nous avons collaboré avec Pasito, plateforme alimentée par l'IA qui joint plus de 200 fournisseurs de services de paie, afin d'offrir des conseils personnalisés en matière de garanties collectives. Nous contribuons ainsi à mettre les participants en contact avec des fournisseurs de services de paie pour les aider à choisir les régimes qui correspondent à leurs besoins et à leur budget et qui peuvent compléter leur couverture d'assurance-santé. Nous soutenons ainsi l'engagement des participants et les aidons à prendre des décisions éclairées. • Nous avons simplifié le processus de demande de règlement pour l'assurance-maladie complémentaire, en améliorant le traitement direct et en offrant une intégration davantage automatisée des demandes, ce qui a permis d'augmenter le taux de satisfaction¹⁶ de la clientèle de 20 points en 2025 et d'accélérer de 55 % le traitement des demandes d'une année à l'autre, malgré une hausse de plus de 70 % du volume dans la même période.
ASIE	Leader régional axé sur les marchés en croissance rapide	<ul style="list-style-type: none"> • En Malaisie, les Clients ont bénéficié d'une expérience d'intégration plus rapide : près des deux tiers d'entre eux ont obtenu une décision de tarification automatisée en moins de deux heures. • Nous avons élargi notre portée auprès de la clientèle fortunée en ouvrant un bureau au Dubai International Financial Centre en décembre.

Actifs investis dans le fonds général



Actif investi au 31 décembre 2025.

* Comprend : autres placements financiers (7 %), autres placements non financiers (1 %).

Calendrier des événements

6 mai

Résultats financiers du T1 2026 et assemblée annuelle

6 août

Résultats financiers du T2 2026

4 novembre

Résultats financiers du T3 2026

[Cliquez ici pour lire le communiqué de presse sur les résultats trimestriels et tout document connexe](#)

Renseignements pour les investisseurs
relations.investisseurs@sunlife.com

¹ Au 31 décembre 2024. Les employés représentent les employés à temps plein, les employés temporaires et les employés dans les coentreprises en Asie. Le nombre d'employés et de conseillers a été arrondi à la centaine près. Le nombre de Clients a été arrondi au million le plus près.

² Au 31 décembre 2025.

³ Ces éléments constituent des mesures financières non conformes aux normes IFRS. Pour plus de précisions, se reporter à la rubrique M, « Mesures financières non conformes aux normes IFRS », du rapport de gestion pour la période close le 31 décembre 2025 (rapport de gestion annuel de 2025).

⁴ Les montants présentés pour les périodes précédentes ont été mis à jour.

⁵ L'incidence des affaires nouvelles d'assurance sur la MSC, également appelée la « MSC liée aux affaires nouvelles », représente la croissance des activités de souscriptions au cours de la période, y compris les souscriptions en protection individuelle (excluant celles enregistrées par les coentreprises), de régimes à prestations déterminées, de fonds distincts et de produits de gestion de patrimoine au Canada. Pour plus de précisions sur la MSC, se reporter à la rubrique F, « Marge sur services contractuels », du rapport de gestion annuel de 2025.

⁶ Nos ratios du TSAV sont calculés conformément à la ligne directrice du BSIF intitulée *Test de suffisance du capital des sociétés d'assurance-vie*.

⁷ Nos objectifs financiers à moyen terme ne constituent pas des lignes directrices. Ils constituent des mesures financières prospectives non conformes aux normes IFRS, et des renseignements additionnels à ce sujet sont présentés à la rubrique P, « Énoncés prospectifs – Objectifs financiers à moyen terme », du rapport de gestion annuel de 2025).

⁸ Le ratio de distribution sous-jacent représente le ratio des dividendes versés aux actionnaires ordinaires sur le bénéfice par action sous-jacent dilué. Voir la rubrique J, « Gestion du capital et des liquidités – 3 – Dividendes aux actionnaires » dans notre rapport de gestion annuelle de 2025.

⁹ Cotes pour la Sun Life du Canada, compagnie d'assurance-vie.

¹⁰ Au 31 décembre 2025. Exclut la perte nette sous-jacente de l'Organisation internationale de (370) M\$ depuis le début de 2025.

¹¹ Au 31 décembre 2025. Fondé sur le bénéfice net sous-jacent, excluant les charges de l'Organisation internationale et autres pertes nettes de (370) M\$. La catégorie « Gestion de patrimoine et d'actifs » inclut la MFS Investment Management, Gestion SLC, la Gestion de patrimoine de l'Individuelle au Canada, les Régimes collectifs de retraite et la Gestion de patrimoine et d'actifs en Asie. La catégorie « Santé et protection collective » comprend la Sun Life Santé au Canada, les Garanties collectives aux États-Unis (garanties collectives des employés, et solutions en santé et en gestion des risques) et les garanties Frais dentaires aux États-Unis. La catégorie « Protection individuelle » comprend l'Assurance individuelle au Canada, la Gestion des affaires en vigueur aux États-Unis et la Protection individuelle en Asie.

¹² À effet du T1 2025, le type d'activité Gestion de patrimoine et d'actifs a été renommé Gestion d'actifs et de patrimoine.

¹³ À effet du T1 2025, les activités du bureau régional en Asie ont été transférées du type Charges de l'Organisation internationale et autres au type Protection individuelle pour refléter une amélioration apportée à la communication de l'information financière. Les montants présentés pour les périodes précédentes reflètent la présentation de la période considérée.

¹⁴ Trésorerie et autres actifs liquides détenus par la FSL inc. et ses sociétés de portefeuille en propriété exclusive.

¹⁵ Pourcentages des parts de marché calculés selon les données de la *Life Insurance and Market Research Association* (LIMRA) fondés sur les primes annualisées et des primes excédentaires de 10 % enregistrées depuis le début de l'exercice, au troisième trimestre de 2025.

¹⁶ Les taux de satisfaction de la clientèle sont tirés de sondages mensuels menés auprès des Clients qui ont récemment utilisé nos produits d'assurance-maladie complémentaire. Le taux de satisfaction de la clientèle représente les demandeurs qui étaient « très satisfaits » de leur expérience quant aux demandes de règlement en date de novembre 2025.

¹⁷ Note BBB- ou supérieure.

La rubrique « Mesures financières non conformes aux normes IFRS » présente des renseignements supplémentaires concernant ces mesures financières non conformes aux normes IFRS, ainsi que des rapprochements avec les mesures conformes aux normes IFRS les plus proches. Notre rapport de gestion annuel de 2025 et le dossier de renseignements financiers supplémentaires, disponible au www.sunlife.com, sous la rubrique « Investisseurs – Résultats et rapports financiers », présentent également ces mesures financières non définies par les normes IFRS ainsi que des rapprochements. Tous les montants sont en dollars canadiens et sont arrondis, sauf indication contraire.