



# Résultats financiers et opérationnels pour le T4 2023

Période close le 31 décembre 2023

Financière Sun Life inc. (non audités)



Dans le présent document, les termes « la Compagnie », « Sun Life », « nous », « notre » et « nos » font référence à la Financière Sun Life inc. (la « FSL » ou la « FSL inc. ») et à ses filiales, ainsi que, s'il y a lieu, à ses coentreprises et entreprises associées. Le bénéfice net déclaré (la perte nette déclarée) s'entend du bénéfice net (de la perte nette) attribuable aux actionnaires ordinaires déterminé conformément aux normes IFRS.

### **Énoncés prospectifs**

Certains énoncés contenus dans cette présentation et certains énoncés formulés verbalement par la haute direction pendant la conférence téléphonique sur les résultats du 8 février 2024 (collectivement, la « présentation »), y compris les énoncés qui ne représentent pas des faits passés, sont des énoncés prospectifs et comportent des incertitudes, des hypothèses et des risques intrinsèques. Nous ne pouvons pas garantir que les résultats ou événements mentionnés dans ces énoncés prospectifs se réaliseront, et ceux-ci pourraient différer considérablement des résultats ou événements réels. Sauf dans la mesure où la loi l'exige, nous ne nous engageons nullement à mettre à jour ou à réviser l'information prospective contenue dans cette présentation.

### **Note aux lecteurs : Résultats retraités de 2022 à l'adoption d'IFRS 17 et d'IFRS 9**

Les résultats de 2022 ont été retraités pour tenir compte de l'adoption d'IFRS 17 et de la superposition de classement connexe relative à IFRS 9 (les « nouvelles normes »). Les résultats retraités pourraient ne pas être entièrement représentatifs de notre bénéfice futur, car nous ne gérons pas nos portefeuilles d'actifs et de passifs en vertu des nouvelles normes. La majorité des mesures prises pour rééquilibrer les portefeuilles d'actifs et faire passer la gestion actif-passif à une gestion conforme à IFRS 17 ont été prises au premier trimestre de 2023. Par conséquent, une analyse fondée sur les résultats comparatifs de 2022 pourrait ne pas être nécessairement représentative des tendances futures et devrait être interprétée dans ce contexte. L'utilisation des sensibilités pour analyser les perspectives à l'égard du risque de marché et les incidences connexes (p. ex., les sensibilités aux taux d'intérêt) sera plus représentative à partir des sensibilités présentées pour le premier trimestre de 2023 et les périodes ultérieures à la rubrique K, « Gestion du risque », du rapport de gestion pour la période close le 31 décembre 2023 (rapport de gestion de 2023) et à la rubrique I, « Gestion du risque », du rapport de gestion intermédiaire respectif de chaque trimestre. Certains résultats retraités de 2022 et résultats intermédiaires de 2023 présentés dans l'analyse des composantes du bénéfice et l'analyse de la variation de la MSC ont été raffinés afin de refléter plus fidèlement la façon dont la direction considère ses activités.

### **Mesures financières non conformes aux normes IFRS**

La Compagnie prépare ses états financiers selon les Normes internationales d'information financière (les « normes IFRS »). Certaines des mesures indiquées ne sont pas conformes aux normes IFRS (« mesures financières non conformes aux normes IFRS »). La Compagnie estime que ces mesures fournissent des informations pouvant aider les investisseurs à comprendre le rendement de la Compagnie et à comparer ses résultats trimestriels et annuels d'une période à l'autre. Ces mesures financières non conformes aux normes IFRS ne font pas l'objet d'une définition normalisée et peuvent ne pas être comparables à des mesures semblables utilisées par d'autres sociétés. Pour certaines mesures financières non conformes aux normes IFRS, il n'y a aucun montant calculé selon les normes IFRS qui soit directement comparable. Ces mesures financières non conformes aux normes IFRS ne doivent pas être considérées comme une solution de rechange aux mesures de rendement financier établies conformément aux normes IFRS. Pour plus de précisions, se reporter à la rubrique « Mesures financières non conformes aux normes IFRS » de la diapositive 21 et à la rubrique M, « Mesures financières non conformes aux normes IFRS » de notre rapport de gestion de 2023.

### **Composantes du bénéfice**

Les composantes du bénéfice servent à déterminer les principales sources de gains et pertes pour chaque période de présentation. Elles ne constituent pas une mesure financière conforme aux normes IFRS. D'autres renseignements sur nos composantes du bénéfice se trouvent à la rubrique M, « Mesures financières non conformes aux normes IFRS » du rapport de gestion de 2023.

### **Renseignements supplémentaires**

Des renseignements supplémentaires sur les énoncés prospectifs et les mesures financières non conformes aux normes IFRS se trouvent à la fin de cette présentation.

### **Monnaie**

À moins d'indication contraire, tous les montants sont en dollars canadiens.

### **Arrondissement**

Les montants indiqués dans cette présentation sont arrondis.



# Kevin Strain

Président et chef de la direction

# Faits saillants financiers du T4 2023

Réaliser notre raison d'être : aider les Clients à atteindre une sécurité financière durable et un mode de vie sain.

Concrétiser notre ambition : être parmi les meilleures compagnies de gestion d'actifs et d'assurance du monde.

## Rentabilité

Bénéfice net sous-jacent<sup>1</sup>

**983 M\$** +10 %

Bénéfice net déclaré

**749 M\$** (36) %

BPA sous-jacent<sup>1</sup>

**1,68 \$** +11 %

BPA déclaré

**1,28 \$** (35) %

MSC liée aux affaires nouvelles<sup>1, 2</sup>

**381 M\$** +51 %

## Solidité financière

RCP sous-jacent<sup>1</sup>

**18,4** %

RCP déclaré<sup>1</sup>

**14,0** %

Ratio du TSAV de la FSL inc.<sup>3</sup>

**149** %

Ratio de levier financier<sup>1</sup>

**21,5** %

Total de la MSC

**11,8 G\$** +8 %

## Croissance

Souscriptions de produits de gestion de patrimoine et flux bruts de gestion d'actifs<sup>1</sup>

**45 750 M\$** +6 %

Souscriptions en santé et protection collective<sup>1</sup>

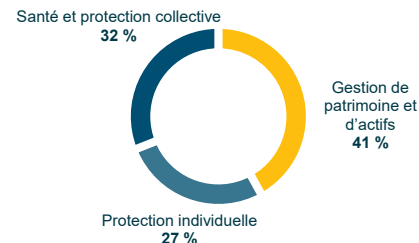
**1 459 M\$** +8 %

Souscriptions en protection individuelle<sup>1</sup>

**707 M\$** +42 %

## Activités diversifiées<sup>4</sup>

Exercice 2023 au 31 décembre 2023



Les résultats sont comparés avec ceux du T4 2022 après retraitement.

<sup>1</sup> Ces éléments constituent des mesures financières non conformes aux normes IFRS. Se reporter à la rubrique « Mesures financières non conformes aux normes IFRS » dans l'annexe de la présentation et dans notre rapport de gestion de 2023.

Notes 2 à 4 : voir la diapositive 23.

# Résultats solides de l'exercice 2023

## Rentabilité

*Bénéfice net sous-jacent<sup>1</sup>*

**3 728 M\$** +11 %

*Bénéfice net déclaré*

**3 086 M\$** +7 %

*BPA sous-jacent<sup>1</sup>*

**6,36 \$** +11 %

*BPA déclaré*

**5,26 \$** +8 %

## Solidité financière

*RCP sous-jacent<sup>1</sup>*

**17,8 %**

*RCP déclaré<sup>1</sup>*

**14,7 %**

## Croissance

*Actif géré<sup>1</sup>*

**1,40 T\$** +6 %

*Souscriptions de produits de gestion de patrimoine et flux bruts de gestion d'actifs<sup>1</sup>*

**173,8 G\$** (12) %

*Souscriptions – santé et protection collective<sup>1</sup>*

**2,9 G\$** +15 %

*Souscriptions – protection individuelle<sup>1</sup>*

**\$2,5 G\$** +41 %

*MSC liée aux affaires nouvelles<sup>1, 2</sup>*

**1 253 M\$** +64 %

*Valeur comptable par action ordinaire*

**36,51 \$** +6 %

## Faits saillants

### GA

- La MFS a accru sa part de marché dans le secteur des fonds offerts aux particuliers aux États-Unis; elle a terminé l'année en passant du 10<sup>e</sup> au 9<sup>e</sup> rang, selon l'actif géré<sup>3</sup>.
- Gestion SLC a mobilisé 13,1 G\$ de capitaux<sup>1</sup>.

### Canada

- Le bénéfice net sous-jacent<sup>1</sup> a atteint un sommet inégalé de 1,4 G\$, en hausse de 29 % d'un exercice à l'autre; les résultats sont solides dans tous les secteurs.
- Les ventes totales d'assurance s'élevaient à 1,2 G\$, en hausse de 17 % d'un exercice à l'autre.

### É.-U.

- Le bénéfice net sous-jacent<sup>1</sup> a connu une croissance solide soutenu par le développement des affaires et par des résultats techniques favorables.
- Les produits ont atteint 8 G\$ US<sup>1, 4</sup>, en hausse de 27 % d'un exercice à l'autre.

### Asie

- Ventes records d'assurance de 740 M\$ à Hong Kong, trois fois plus que l'année précédente.
- Croissance de 111 % de la MSC liée aux affaires nouvelles<sup>1</sup> d'un exercice à l'autre, traduisant des ventes soutenues à Hong Kong et dans le segment de la clientèle fortunée.

Les résultats sont comparés avec ceux de l'exercice 2022 après retraitement.

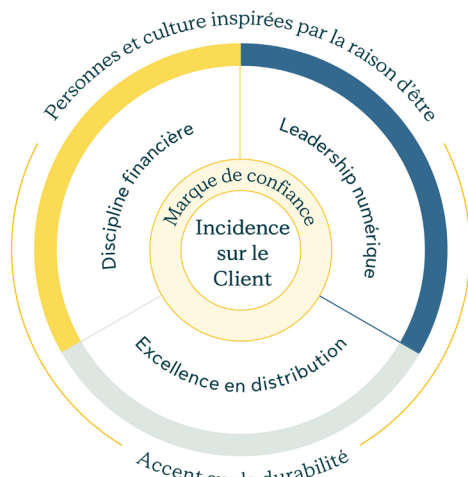
<sup>1</sup> Ces éléments constituent des mesures financières non conformes aux normes IFRS. Voir la rubrique « Mesures financières non conformes aux normes IFRS » dans l'annexe de la présentation et dans notre rapport de gestion de 2023.

Notes 2 à 4 : voir la diapositive 23.

# Progression de notre stratégie Incidence sur le Client

**Notre raison d'être** : aider nos Clients à atteindre une sécurité financière durable et un mode de vie sain

**Nos valeurs** : chaleureuse, authentique, audacieuse, inspirante, marquante



**Notre ambition** : être parmi les meilleures compagnies de gestion d'actifs et d'assurance du monde

## Offrir un accès aux soins et aider les Clients à atteindre un mode de vie sain

- Nous avons mis la touche finale au contrat conclu avec le gouvernement du Canada, au titre duquel nous sommes devenus l'administrateur du *Régime canadien de soins dentaires*.
- Nous avons fait l'acquisition de Dialogue, principale plateforme virtuelle de soins de santé et de bien-être au Canada, offrant un accès abordable et sur demande à des soins de qualité.
- Nous avons fait un investissement minoritaire dans *Simpill Health Group* (société exerçant ses activités sous le nom de *Pillway*). Il s'agit d'une pharmacie virtuelle qui offre des consultations par clavardage ou par téléphone avec des pharmaciens et la livraison de médicaments à domicile au Canada.
- Nous avons lancé le projet pilote de l'appli *Sun Life Health 360* aux États-Unis, appli bâtie en utilisant la plateforme de Dialogue. Cette porte d'entrée numérique flexible permet d'obtenir du soutien et des ressources en matière de santé et de mieux-être.

## Continuer d'élargir notre réseau de distribution et notre gamme de produits pour soutenir une sécurité financière durable pour nos Clients

- Nous avons reçu l'approbation des autorités réglementaires pour lancer un nouveau service de courtier en valeurs mobilières, *Valeurs mobilières Sun Life Canada inc.* Nous pourrions ainsi élargir l'accès à des solutions de gestion de patrimoine.
- Gestion SLC a annoncé une relation stratégique avec la Banque Scotia pour offrir des solutions alternatives au Canada.
- Nous avons lancé une nouvelle assurance-vie universelle indexée<sup>1</sup> à Singapour qui offre à la clientèle fortunée un équilibre dynamique entre protection à long terme et croissance.

## Utiliser l'IA générative pour penser et agir davantage comme une entreprise numérique

- Nous avons lancé un nouvel outil fondé sur l'IA générative pour aider les développeurs à coder et à tester efficacement.
- Nous utilisons l'IA générative pour aider nos centres d'appels à analyser et à résumer les appels et à cibler les principales préoccupations des Clients.

## Viser la reconnaissance pour nos efforts en matière de durabilité et d'inclusion

- Nous sommes classés par Corporate Knights parmi les 100 sociétés les plus engagées en matière de développement durable à l'échelle mondiale.
- Nous avons reçu plusieurs distinctions comme employeur en 2023, dont la certification *Great Place to Work*<sup>®</sup> dans plusieurs marchés sur la planète.

<sup>1</sup> SunBrilliance, nouvelle assurance-vie universelle indexée.

# Priorités stratégiques en 2024

---

## NUMÉRIQUE

Penser et agir davantage  
comme une entreprise  
numérique

## SANTÉ

Renforcer notre  
engagement pour la santé  
en soutenant les Clients  
dans leur parcours santé

## GESTION D'ACTIFS

Tirer parti de la solidité  
de notre plateforme de  
gestion d'actifs

## ASIE

Accélérer notre  
croissance en Asie

## CULTURE

Maintenir une culture où nous avons à cœur nos Clients nos collègues et la collectivité  
Améliorer notre façon de travailler pour appuyer nos aspirations sur le plan de la croissance



# Manjit Singh

Vice-président général et  
premier directeur financier



# Résultats du T4 2023

| Rentabilité (en millions de \$)                                | T4 2023 | T4 2022 | Variation |
|----------------------------------------------------------------|---------|---------|-----------|
| Gestion de patrimoine et d'actifs                              | 439     | 412     | +7 %      |
| Santé et protection collective                                 | 365     | 321     | +14 %     |
| Protection individuelle                                        | 284     | 231     | +23 %     |
| Charges de l'Organisation internationale et autres             | (105)   | (72)    | (46) %    |
| Bénéfice net sous-jacent <sup>1</sup> (en millions de dollars) | 983     | 892     | +10 %     |
| Bénéfice net déclaré (en millions de dollars)                  | 749     | 1 165   | (36) %    |

| Croissance                                                                       | T4 2023 | T4 2022 | Variation |
|----------------------------------------------------------------------------------|---------|---------|-----------|
| Flux nets de gestion de patrimoine et d'actifs <sup>1</sup> (en milliards de \$) | (9,7)   | (12,1)  | +2,3 G    |
| Actif géré total <sup>1</sup> (en milliards de \$)                               | 1 400   | 1 319   | +6 %      |
| Souscriptions de produits collectifs <sup>1</sup> (en millions de \$)            | 1 459   | 1 345   | +8 %      |
| Souscriptions de produits individuels <sup>1</sup> (en millions de \$)           | 707     | 498     | +42 %     |
| MSC liée aux affaires nouvelles <sup>1,2</sup> (en millions de \$)               | 381     | 253     | +51 %     |

| Solidité financière                                       | T4 2023 | T3 2023 | Variation   |
|-----------------------------------------------------------|---------|---------|-------------|
| Ratio du TSAV de la FSL inc. <sup>3</sup> (%)             | 149     | 147     | +2 p. p.    |
| Ratio du TSAV de la Sun Life du Canada <sup>3,4</sup> (%) | 141     | 138     | +3 p. p.    |
| Ratio de levier financier <sup>1</sup> (%)                | 21,5    | 21,8    | (0,3) p. p. |
| Valeur comptable par action (\$)                          | 36,51   | 35,91   | +2 %        |

<sup>1</sup> Ces éléments constituent des mesures financières non conformes aux normes IFRS. Voir la rubrique « Mesures financières non conformes aux normes IFRS » dans l'annexe de la présentation et dans notre rapport de gestion de 2023. Notes 2 à 6 : voir la diapositive 23.

## Points saillants des résultats

### Bénéfice reflétant nos solides données fondamentales et nos activités diversifiées

- **Gestion de patrimoine et d'actifs** : augmentation du bénéfice tiré des honoraires à Gestion d'actifs et des produits tirés des placements découlant de la croissance des volumes et de l'augmentation des rendements.
- **Santé et protection collective** : croissance des affaires et amélioration des résultats au chapitre de l'invalidité au Canada, et augmentation de l'apport des placements aux États-Unis, partiellement contrebalancées par la baisse des résultats au chapitre des garanties de frais dentaires.
- **Protection individuelle** : croissance des activités en Asie et augmentation de l'apport des placements au Canada, partiellement contrebalancées par la baisse du bénéfice en raison de la vente de la Sun Life UK<sup>5</sup>.
- **Charges de l'Organisation internationale et autres** : augmentation des dépenses pour soutenir la croissance des affaires.

### Hausse de 6 % de l'actif géré total<sup>1</sup> en raison de l'appréciation du marché, partiellement compensée par les sorties nettes

### Total des souscriptions d'assurance en hausse de 18 % d'un exercice à l'autre

- Souscriptions de produits individuels en hausse de 42 % d'un exercice à l'autre à Hong Kong, dans le secteur de la clientèle fortunée et au Canada.
- Souscriptions de produits collectifs en hausse de 8 % d'un exercice à l'autre, soutenues par les ventes de contrats importants au Canada et par la hausse des souscriptions d'assurance en excédent de pertes et de garanties de frais dentaires sur les régimes commerciaux aux États-Unis.

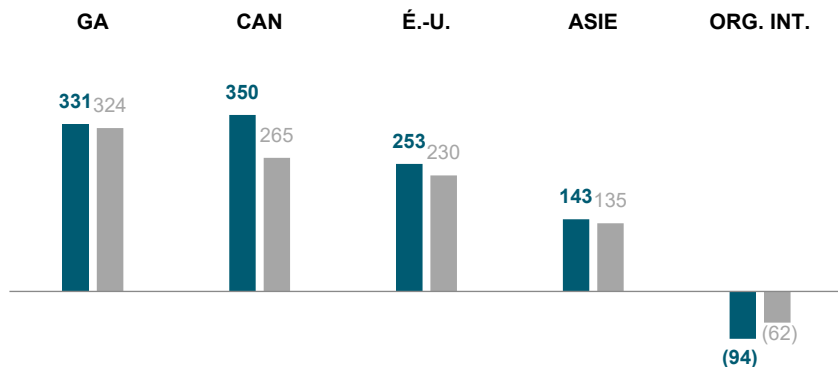
### Situation solide sur le plan du capital

- Ratio du TSAV de la FSL inc. de 149 %, en hausse de deux points d'un trimestre à l'autre, soutenu par la génération d'un capital élevé.
- Faible ratio de levier financier de 21,5 %.
- Liquidités de 1,6 G\$ dans la société de portefeuille<sup>1,6</sup>.

# Résultats du T4 2023

## Bénéfice net sous-jacent<sup>1</sup> (en millions de dollars)

L'incidence du change a donné lieu à une augmentation du bénéfice net sous-jacent de 2 M\$<sup>2</sup>



■ T4 2023 ■ T4 2022

### Croissance d'un exercice à l'autre<sup>3</sup>

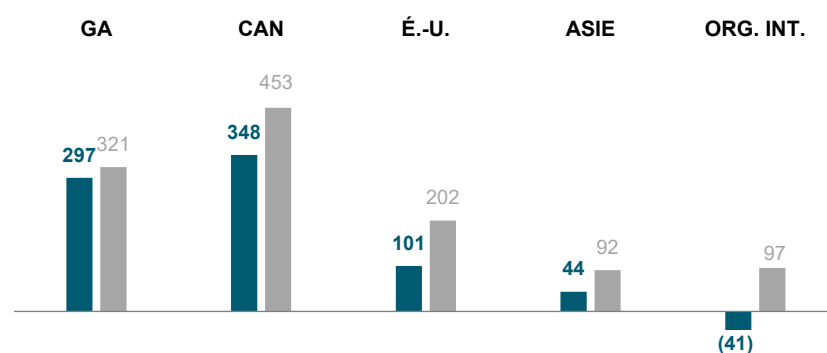
|      |       |       |      |       |        |        |        |
|------|-------|-------|------|-------|--------|--------|--------|
| +2 % | +32 % | +10 % | +6 % | (7) % | (23) % | (50) % | (52) % |
|------|-------|-------|------|-------|--------|--------|--------|

### Croissance d'un exercice à l'autre – taux de change constant<sup>2, 3</sup>

|      |       |       |      |       |        |        |        |
|------|-------|-------|------|-------|--------|--------|--------|
| +2 % | +32 % | +10 % | +5 % | (8) % | (23) % | (50) % | (54) % |
|------|-------|-------|------|-------|--------|--------|--------|

## Bénéfice net déclaré (en millions de dollars)

L'incidence du change a donné lieu à une augmentation du bénéfice net déclaré de 3 M\$<sup>2</sup>



<sup>1</sup> Ces éléments constituent des mesures financières non conformes aux normes IFRS. Voir la rubrique « Mesures financières non conformes aux normes IFRS » dans l'annexe de la présentation et dans notre rapport de gestion de 2023.

<sup>2</sup> Les variations du pourcentage sont exprimées à un taux de change constant, qui exclut l'incidence du change.

<sup>3</sup> Se reporter à l'intitulé « Note aux lecteurs : Résultats retraités de 2022 à l'adoption d'IFRS 17 et d'IFRS 9 » à la diapositive 2.

# MFS : Leader mondial dans les catégories d'actifs publics

## Résultats du secteur d'activité (\$ US)

| Rentabilité                                                    | T4 2023 | T4 2022 | Variation |
|----------------------------------------------------------------|---------|---------|-----------|
| Bénéfice net sous-jacent <sup>1</sup> (en millions de dollars) | 191     | 202     | (5) %     |
| Bénéfice net déclaré (en millions de dollars)                  | 183     | 223     | (18) %    |
| Marge d'exploitation nette avant impôt <sup>1,2</sup> (%)      | 39      | 40      | (1) p. p. |
| Total (en millions)                                            | 782     | 757     | +3 %      |
| Charges (\$ millions)                                          | 528     | 498     | +6 %      |

| Croissance                                                             | T4 2023 | T4 2022 | Variation |
|------------------------------------------------------------------------|---------|---------|-----------|
| Flux nets totaux <sup>1</sup> (en milliards de dollars)                | (11,2)  | (11,9)  | +0,7 G    |
| Flux nets – Clients institutionnels <sup>1</sup> (en milliards de \$)  | (2,1)   | (3,6)   | +1,6 G    |
| Flux nets – particuliers <sup>1</sup> (en milliards de \$)             | (9,2)   | (8,3)   | (0,9) G   |
| Actif géré total <sup>1</sup> (en milliards de \$)                     | 598,6   | 547,9   | +9 %      |
| Actif géré – Clients institutionnels <sup>1</sup> (en milliards de \$) | 197,3   | 180,6   | +9 %      |
| Actif géré – particuliers <sup>1</sup> (en milliards de \$)            | 401,3   | 367,3   | +9 %      |
| Actif net moyen <sup>1</sup> (en milliards de \$)                      | 566,6   | 540,5   | +5 %      |

## Points saillants du trimestre (\$ US)

- Baisse de 5 % du bénéfice net sous-jacent d'un exercice à l'autre en raison de la hausse des charges, partiellement contrebalancée par une hausse de l'actif net moyen et des produits nets tirés des placements.
- Ratio de la marge d'exploitation nette avant impôt solide à 39 %.
- Baisse de 18 % du bénéfice net déclaré d'un exercice à l'autre en raison de l'impact des variations de la juste valeur des actions détenues par la direction.
- Actif géré final de 598,6 G\$ (en hausse de 9 % d'un exercice à l'autre) reflétant l'appréciation des marchés, résultat en partie contrebalancé par les sorties nettes (en hausse de 8 % d'un trimestre à l'autre).
- Rendement à long terme des fonds offerts aux particuliers toujours solide : sur dix et cinq ans, respectivement, 97 % et 95 % de l'actif s'inscrivant dans ces fonds se classaient dans la moitié supérieure de leurs catégories Morningstar.

<sup>1</sup> Ces éléments constituent des mesures financières non conformes aux normes IFRS. Voir la rubrique « Mesures financières non conformes aux normes IFRS » dans l'annexe de la présentation et dans notre rapport de gestion de 2023.

<sup>2</sup> La marge d'exploitation brute avant impôt était de 35 % au quatrième trimestre de 2023 et de 35 % au quatrième trimestre de 2022.

# Gestion SLC : Plateforme de premier ordre en expansion pour les actifs alternatifs

## Résultats du secteur d'activité

| Rentabilité                                                              | T4 2023 | T4 2022 | Variation |
|--------------------------------------------------------------------------|---------|---------|-----------|
| Bénéfice tiré des honoraires <sup>1</sup> (en millions de \$)            | 92      | 73      | +26 %     |
| Marge avant impôt sur le bénéfice tiré des honoraires <sup>1,2</sup> (%) | 24      | 24      | -         |
| Marge d'exploitation nette avant impôt <sup>1,2</sup> (%)                | 22      | 23      | (1) p. p. |
| Bénéfice net sous-jacent <sup>1</sup> (en millions de dollars)           | 70      | 48      | +46 %     |
| Bénéfice net déclaré (en millions de dollars)                            | 47      | 18      | +161 %    |

| Croissance                                                                                                | T4 2023 | T4 2022 | Variation |
|-----------------------------------------------------------------------------------------------------------|---------|---------|-----------|
| Actif géré total <sup>1,3</sup> (en milliards de \$)                                                      | 223,1   | 209,6   | +6 %      |
| Flux nets totaux provenant de l'actif géré <sup>1</sup> (en milliards de \$)                              | 3,9     | 3,5     | +0,3 G    |
| Actif administré <sup>1</sup> (en milliards de \$)                                                        | 49,8    | -       | -         |
| Actif géré lié au bénéfice tiré des honoraires <sup>1</sup> (en milliards de \$)                          | 176,9   | 164,4   | +8 %      |
| Flux nets provenant de l'actif géré lié au bénéfice tiré des honoraires <sup>1</sup> (en milliards de \$) | 5,6     | 5,8     | (0,2) G   |
| Actif géré ne générant pas encore d'honoraires <sup>1</sup> (en milliards de \$)                          | 20,9    | 21,0    | (1) %     |
| Mobilisation de capitaux <sup>1</sup> (en milliards de \$)                                                | 5,5     | 3,0     | +2,5 G    |
| Déploiement <sup>1</sup> (en milliards de \$)                                                             | 7,3     | 6,9     | +0,4 G    |

## Points saillants du trimestre

- Hausse de 46 % du bénéfice net sous-jacent d'un exercice à l'autre, attribuable à la croissance du bénéfice tiré des honoraires et des produits tirés des placements en capitaux de lancement.
- Augmentation du bénéfice tiré des honoraires de 26 % d'un exercice à l'autre grâce à la hausse de l'actif géré, à la mobilisation et au déploiement de capitaux solides sur l'ensemble de la plateforme et à l'acquisition d'AAM.
- Marge sur le bénéfice tiré des honoraires stable d'un exercice à l'autre; marge d'exploitation nette en baisse de 1 % d'un exercice à l'autre, en raison des investissements liés à AAM.
- Bénéfice net déclaré en hausse d'un exercice à l'autre à raison de la croissance du bénéfice net sous-jacent.
- L'actif géré lié au bénéfice tiré des honoraires a augmenté de 8 % d'un exercice à l'autre grâce à un déploiement de capitaux continu et à l'acquisition d'AAM.
- L'actif géré ne générant pas encore d'honoraires peut donner lieu à un produit tiré des honoraires annualisé de plus de 180 M\$, une fois investi<sup>4</sup>.

<sup>1</sup> Ces éléments constituent des mesures financières non conformes aux normes IFRS. Voir la rubrique « Mesures financières non conformes aux normes IFRS » dans l'annexe de la présentation et dans notre rapport de gestion de 2023.

<sup>4</sup> Cet énoncé est de nature prospective au sens des lois sur les valeurs mobilières applicables. Pour en savoir plus, se reporter aux rubriques « Énoncés prospectifs » et « Facteurs de risque » à la diapositive 22. Notes 2 et 3 : voir la diapositive 23.

# Canada : Leader en santé, en gestion de patrimoine et en assurance

## Résultats du secteur d'activité

| Rentabilité                                                    | T4 2023 | T4 2022 | Variation   |
|----------------------------------------------------------------|---------|---------|-------------|
| Gestion de patrimoine et d'actifs (en millions de \$)          | 92      | 72      | +28 %       |
| Santé et protection collective (en millions de \$)             | 159     | 102     | +56 %       |
| Protection individuelle (en millions de \$)                    | 99      | 91      | +9 %        |
| Bénéfice net sous-jacent <sup>1</sup> (en millions de dollars) | 350     | 265     | +32 %       |
| Bénéfice net déclaré (en millions de dollars)                  | 348     | 453     | (23) %      |
| RCP sous-jacent <sup>1</sup> (%)                               | 21,9    | 15,2    | +6,7 p. p.  |
| RCP déclaré <sup>1</sup> (%)                                   | 21,8    | 25,9    | (4,1) p. p. |

| Croissance                                                                                      | T4 2023 | T4 2022 | Variation |
|-------------------------------------------------------------------------------------------------|---------|---------|-----------|
| Flux nets de gestion de patrimoine et d'actifs <sup>1</sup> (en millions de \$)                 | 996     | 1 151   | (155) M   |
| Actif géré – gestion de patrimoine et d'actifs <sup>1,2</sup> (en milliards de \$)              | 166,7   | 152,4   | +9 %      |
| Souscriptions – santé et protection collective <sup>1</sup> (en millions de \$)                 | 174     | 107     | +63 %     |
| Primes nettes – santé et protection collective <sup>1</sup> (en milliards de \$)                | 1 644   | 1 599   | +3 %      |
| Produits tirés des honoraires – santé et protection collective <sup>1</sup> (en millions de \$) | 100     | 85      | +18 %     |
| Souscriptions – protection individuelle <sup>1</sup> (en millions de \$)                        | 171     | 139     | +23 %     |

## Points saillants du trimestre

- Hausse de 32 % du bénéfice net sous-jacent d'un exercice à l'autre, attribuable à une forte croissance dans tous les secteurs d'activités.
- **Gestion de patrimoine et d'actifs** : hausse du bénéfice grâce à l'augmentation des produits tirés des placements attribuable à la hausse du volume et des rendements.
- **Santé et protection collective** : bénéfice traduisant une croissance solide des affaires et une amélioration des résultats au chapitre de l'invalidité, reflétant l'augmentation des marges, la baisse du volume de règlements et la réduction de la durée des règlements.
  - Souscriptions de garanties collectives en hausse de 63 % d'un exercice à l'autre en raison de l'augmentation des ventes de contrats importants.
- **Protection individuelle** : bénéfice en hausse grâce à une augmentation de l'apport des placements, partiellement contrebalancée par des résultats défavorables au chapitre de la mortalité.
  - Souscriptions de produits individuels en hausse de 23 % en raison d'une forte demande pour les produits avec participation.
- Bénéfice net déclaré stable par rapport au bénéfice net sous-jacent.

<sup>1</sup> Ces éléments constituent des mesures financières non conformes aux normes IFRS. Voir la rubrique « Mesures financières non conformes aux normes IFRS » dans l'annexe de la présentation et dans notre rapport de gestion de 2023.

<sup>2</sup> Actif géré – gestion de patrimoine et d'actifs : comprend l'actif du fonds général, l'actif des fonds distincts ainsi que l'actif géré par des tiers, à l'exception de l'actif s'inscrivant dans des fonds communs de placement de tiers.

# États-Unis : Leader en santé et en garanties collectives

## Résultats du secteur d'activité (\$ US)

| Rentabilité                                               | T4 2023 | T4 2022 | Variation   |
|-----------------------------------------------------------|---------|---------|-------------|
| Santé et protection collective (en millions de \$)        | 153     | 160     | (4) %       |
| Protection individuelle <sup>1</sup> (en millions de \$)  | 34      | 13      | +162 %      |
| Bénéfice net sous-jacent <sup>2</sup> (en millions de \$) | 187     | 173     | +8 %        |
| Bénéfice net déclaré (en millions de dollars)             | 77      | 151     | (49) %      |
| RCP sous-jacent <sup>2</sup> (%)                          | 16,1    | 14,7    | +1,4 p. p.  |
| RCP déclaré <sup>2</sup> (%)                              | 6,7     | 12,7    | (6,0) p. p. |

## Croissance

|                                                                                          | T4 2023 | T4 2022 | Variation |
|------------------------------------------------------------------------------------------|---------|---------|-----------|
| Ventes d'assurance collective <sup>2</sup> (en millions de \$)                           | 246     | 269     | (9) %     |
| Souscriptions d'assurance-maladie en excédent de pertes <sup>2</sup> (en millions de \$) | 572     | 519     | +10 %     |
| Souscriptions de garanties Frais dentaires <sup>2</sup> (en millions de \$)              | 114     | 111     | +3 %      |
| Primes nettes <sup>2</sup> – GC et garanties Frais dentaires (en milliards de \$)        | 1 915   | 1 814   | +6 %      |
| Produits tirés des honoraires – GC et garanties Frais dentaires (en millions de \$)      | 92      | 82      | +12 %     |

<sup>1</sup> Avec prise d'effet au deuxième trimestre de 2023, les activités de rentes à constitution immédiate fermées au Royaume-Uni ont été transférées du secteur Organisation internationale au secteur États-Unis après la vente de la Sun Life UK. Pour plus de renseignements, se reporter à la note 3 de nos états financiers consolidés intermédiaires pour la période close le 31 décembre 2023. De plus, avec prise d'effet au troisième trimestre de 2023, les activités de réassurance fermées ont été transférées du secteur Organisation internationale au secteur États-Unis.

<sup>2</sup> Ces éléments constituent des mesures financières non conformes aux normes IFRS. Voir la rubrique « Mesures financières non conformes aux normes IFRS » dans l'annexe de la présentation et dans notre rapport de gestion de 2023.

## Points saillants du trimestre (\$ US)

- Hausse du bénéfice net sous-jacent de 8 % d'un exercice à l'autre; la croissance des affaires et l'augmentation des revenus de placements ont été partiellement contrebalancées par des résultats défavorables (mais positifs) en assurance.
- **Santé et protection collective** : baisse des résultats de 4 % d'un exercice à l'autre pour les garanties Frais dentaires, reflétant l'incidence du réexamen de l'admissibilité au régime Medicaid. Aux Garanties collectives, la forte croissance des produits, la hausse du résultat net des activités de placement et les résultats favorables enregistrés au chapitre de la mortalité ont été partiellement contrebalancés par les résultats moins favorables enregistrés au chapitre de la morbidité.
  - Résultats favorables aux chapitres des régimes d'assurance en excédent de pertes et de l'invalidité, partiellement contrebalancés par les résultats défavorables du côté des garanties Frais dentaires.
  - Hausse des produits tirés des primes nettes et des produits tirés des honoraires alimentée par la forte croissance des affaires.
  - Souscriptions de garanties collectives en hausse de 4 % d'un exercice à l'autre en raison de ventes solides d'assurance en excédent de pertes.
- **Protection individuelle** : résultats favorables au chapitre de la mortalité et inclusion des activités de rentes à constitution immédiate au Royaume-Uni.
- Bénéfice net déclaré incluant des hypothèses et mesures de la direction défavorables, une incidence négative des marchés, et des charges liées aux acquisitions.

# Asie : Leader régional axé sur les marchés en croissance rapide

## Résultats du secteur d'activité

| Rentabilité                                               | T4 2023 | T4 2022 | Variation   | Taux de change constant <sup>1</sup> |
|-----------------------------------------------------------|---------|---------|-------------|--------------------------------------|
| Gestion de patrimoine et d'actifs (en millions de \$)     | 16      | 16      | -           | -                                    |
| Protection individuelle (en millions de \$)               | 138     | 118     | +17 %       | +16 %                                |
| Charges du bureau régional et autres (en millions de \$)  | (11)    | 1       | n. s.       | n. s.                                |
| Bénéfice net sous-jacent <sup>2</sup> (en millions de \$) | 143     | 135     | +6 %        | +5 %                                 |
| Bénéfice net déclaré (en millions de dollars)             | 44      | 92      | (52) %      | (54) %                               |
| RCP sous-jacent <sup>2</sup> (%)                          | 10,5    | 10,4    | +0,1 p. p.  | s. o.                                |
| RCP déclaré <sup>2</sup> (%)                              | 3,2     | 7,1     | (3,9) p. p. | s. o.                                |

| Croissance                                                                       | T4 2023 | T4 2022 | Variation | Taux de change constant <sup>1</sup> |
|----------------------------------------------------------------------------------|---------|---------|-----------|--------------------------------------|
| Flux nets de gestion de patrimoine et d'actifs <sup>2</sup> (en millions de \$)  | 729     | (582)   | n. s.     | n. s.                                |
| Actif géré – gestion de patrimoine et d'actifs <sup>2</sup> (en milliards de \$) | 37,3    | 35,0    | +7 %      | +9 %                                 |
| Souscription de produits individuels <sup>2</sup> (en millions de \$)            | 536     | 359     | +49 %     | +49 %                                |
| Produits totaux pondérés tirés des primes <sup>2</sup> (en milliards de \$)      | 1 674   | 1 381   | +21 %     | +21 %                                |
| MSC liée aux affaires nouvelles <sup>2, 3</sup> (en millions de \$)              | 223     | 122     | +83 %     | +82 %                                |

n. s. : non significatif.

<sup>1</sup> Les variations du pourcentage sont exprimées à un taux de change constant, qui exclut l'incidence du change. Voir la rubrique « Mesures financières non conformes aux normes IFRS » dans l'annexe de la présentation et dans notre rapport de gestion de 2023.

<sup>2</sup> Ces éléments constituent des mesures financières non conformes aux normes IFRS. Voir la rubrique « Mesures financières non conformes aux normes IFRS » dans l'annexe de la présentation et dans notre rapport de gestion de 2023.

<sup>3</sup> La MSC liée aux affaires nouvelles représente la croissance des activités de souscriptions au cours de la période, y compris les souscriptions de produits de protection individuelle (excluant celles enregistrées par les coentreprises).

## Points saillants du trimestre (taux de change constant<sup>1</sup> [%])

- Hausse du bénéfice net sous-jacent de 5 % d'un exercice à l'autre.
- Hausse de 82 % de la MSC liée aux affaires nouvelles d'un exercice à l'autre grâce à la croissance des ventes à Hong Kong et auprès de la clientèle fortunée.
- **Protection individuelle** : hausse des résultats alimentée par la croissance des affaires attribuable à l'essor favorable des souscriptions au cours du dernier exercice.
  - Souscriptions de produits individuels en hausse de 49 % d'un exercice à l'autre, reflétant les fortes activités de souscriptions à Hong Kong et auprès de la clientèle fortunée, partiellement contrebalancées par une baisse des souscriptions dans les marchés de l'ANASE.
- Hausse de 21 % des produits totaux pondérés tirés des primes d'un exercice à l'autre, reflétant la croissance à l'échelle des marchés et la forte conservation de la clientèle.
- **Gestion de patrimoine et d'actifs** : résultats stables par rapport à l'exercice précédent.
- Le bénéfice net déclaré inclut l'incidence défavorable des marchés, partiellement contrebalancée par l'incidence de la modification de l'impôt sur le revenu des sociétés des Bermudes



## Annexe

---



# Composantes du bénéfice<sup>1</sup>

| Composantes du bénéfice sous-jacent<br>en millions de dollars, avant impôt                         | T4 2023      | T3 2023      | T4 2022      |
|----------------------------------------------------------------------------------------------------|--------------|--------------|--------------|
| Dégagement de l'ajustement au titre du risque                                                      | 106          | 114          | 105          |
| Marge sur services contractuels comptabilisée pour services fournis                                | 215          | 184          | 192          |
| Bénéfice prévu au titre des activités d'assurance (collective) à court terme                       | 407          | 373          | 350          |
| <b>Bénéfice prévu au titre des activités d'assurance</b>                                           | <b>728</b>   | <b>671</b>   | <b>647</b>   |
| Incidence des nouvelles affaires d'assurance                                                       | (15)         | (12)         | (31)         |
| Profits (pertes) liés aux résultats                                                                | 56           | 81           | 110          |
| <b>Résultat net total des activités d'assurance – sous-jacent</b>                                  | <b>769</b>   | <b>740</b>   | <b>726</b>   |
| Bénéfices liés aux placements attendus                                                             | 230          | 218          | 165          |
| Résultats enregistrés au chapitre du crédit                                                        | (25)         | (8)          | (15)         |
| Bénéfice relatif au surplus                                                                        | 158          | 155          | 118          |
| Coentreprises et autres                                                                            | 64           | 51           | 48           |
| <b>Résultat net total des activités de placement – sous-jacent</b>                                 | <b>427</b>   | <b>416</b>   | <b>316</b>   |
| Autres produits tirés des honoraires <sup>2</sup>                                                  | 66           | 38           | 55           |
| Autres charges <sup>3</sup>                                                                        | (489)        | (485)        | (415)        |
| <b>Gestion d'actifs –sous-jacent<sup>2</sup></b>                                                   | <b>460</b>   | <b>437</b>   | <b>429</b>   |
| <b>Bénéfice avant impôt – sous-jacent</b>                                                          | <b>1 233</b> | <b>1 146</b> | <b>1 111</b> |
| (Charge) économie d'impôt sur le résultat                                                          | (203)        | (182)        | (187)        |
| Dividendes, distributions, participation ne donnant pas le contrôle <sup>4</sup>                   | (47)         | (34)         | (32)         |
| <b>Bénéfice net sous-jacent (perte nette sous-jacente) attribuable aux actionnaires ordinaires</b> | <b>983</b>   | <b>930</b>   | <b>892</b>   |

| Ajustements non sous-jacents – bénéfice net<br>en millions de dollars, après impôt                 | T4 2023    | T3 2023    | T4 2022      |
|----------------------------------------------------------------------------------------------------|------------|------------|--------------|
| <b>Bénéfice net sous-jacent (perte nette sous-jacente) attribuable aux actionnaires ordinaires</b> | <b>983</b> | <b>930</b> | <b>892</b>   |
| Incidence des marchés                                                                              | (193)      | 23         | 224          |
| Modifications des hypothèses et mesures de la direction                                            | (1)        | 35         | 12           |
| Participation de la direction dans des actions de la MFS                                           | (11)       | 7          | 27           |
| Acquisitions, intégrations et restructurations                                                     | (42)       | (89)       | (86)         |
| Amortissement des immobilisations incorporelles                                                    | (38)       | (35)       | (41)         |
| Autre                                                                                              | 51         | -          | 137          |
| <b>Bénéfice net déclaré (perte nette déclarée) – actionnaires ordinaires</b>                       | <b>749</b> | <b>871</b> | <b>1 165</b> |

**Incidence des marchés** : reflète l'impact défavorable des résultats liés aux placements immobiliers, attribuable aux rendements totaux légèrement négatifs par rapport aux prévisions à long terme, et à l'incidence des taux d'intérêt négatifs découlant de la chute des taux.

**Acquisition, intégrations et restructurations** : inclut les coûts d'intégration réduits de DentaQuest, partiellement contrebalancés par les coûts d'acquisition de Dialogue.

**Autre** : inclut la modification de l'impôt sur le revenu des sociétés des Bermudes<sup>4</sup>.

<sup>1</sup> Les composantes du bénéfice sont une mesure financière non conforme aux normes IFRS. Se reporter au rapprochement du bénéfice net total inscrit dans l'état du résultat net et de l'analyse des composantes du bénéfice à la rubrique M, « Mesures financières non conformes aux normes IFRS », 1. Point de vue des actionnaires ordinaires sur le bénéfice net déclaré. Pour plus de renseignements sur les composantes du bénéfice, voir aussi la rubrique M, « Mesures financières non conformes aux normes IFRS », 3. Mesures financières additionnelles non conformes aux normes IFRS, sous le titre « Composantes du bénéfice » du rapport de gestion de 2023. Notes 2 à 4 : voir la diapositive 23.

# Gains/(pertes) actuariels – composante des bénéfiques<sup>1</sup> – précisions<sup>2</sup>

| (en millions de \$)                                                                             | Avant impôt  |            |             | Après impôt  |            |             |
|-------------------------------------------------------------------------------------------------|--------------|------------|-------------|--------------|------------|-------------|
|                                                                                                 | T4 2023      | T3 2023    | T4 2022     | T4 2023      | T3 2023    | T4 2022     |
| Incidence nette des marchés des actions <sup>2</sup>                                            | 18           | (24)       | 30          | 8            | (21)       | 22          |
| Incidence nette des taux d'intérêt <sup>2</sup>                                                 | (272)        | 228        | 250         | (53)         | 127        | 279         |
| Incidence des variations de la juste valeur des immeubles de placement <sup>2</sup>             | (182)        | (97)       | (101)       | (148)        | (83)       | (77)        |
| <b>Incidence des marchés<sup>2</sup></b>                                                        | <b>(436)</b> | <b>107</b> | <b>179</b>  | <b>(193)</b> | <b>23</b>  | <b>224</b>  |
| Mortalité                                                                                       | (8)          | 17         | (53)        | (5)          | 18         | (43)        |
| Morbidité                                                                                       | 124          | 109        | 143         | 91           | 79         | 110         |
| Comportements des titulaires                                                                    | (11)         | (3)        | (1)         | (11)         | (3)        | (1)         |
| Charges                                                                                         | (33)         | (40)       | (3)         | (26)         | (34)       | (4)         |
| <b>Résultats enregistrés au chapitre de l'assurance, à l'exclusion des éléments sous Autres</b> | <b>72</b>    | <b>83</b>  | <b>86</b>   | <b>49</b>    | <b>60</b>  | <b>62</b>   |
| <b>Résultats enregistrés au chapitre du crédit (placements)</b>                                 | <b>(25)</b>  | <b>(8)</b> | <b>(15)</b> | <b>(18)</b>  | <b>(7)</b> | <b>(11)</b> |
| Autres résultats <sup>3</sup>                                                                   | -            | 4          | 36          | (2)          | 5          | 17          |
| <b>Profits/(pertes) liés aux résultats découlant des activités d'assurance et de placement</b>  | <b>(389)</b> | <b>186</b> | <b>286</b>  | <b>(164)</b> | <b>81</b>  | <b>292</b>  |

<sup>1</sup> Ces éléments constituent des mesures financières non conformes aux normes IFRS. Voir la rubrique « Mesures financières non conformes aux normes IFRS » dans l'annexe de la présentation et dans notre rapport de gestion de 2023.

<sup>2</sup> Les résultats retraités de 2022 en vertu des nouvelles normes pourraient ne pas être entièrement représentatifs de notre profil de risque de marché. Se reporter à l'intitulé « Note aux lecteurs : Résultats retraités de 2022 à l'adoption d'IFRS 17 et d'IFRS 9 » à la diapositive 2.

<sup>3</sup> Autres résultats : inclut les résultats d'assurance de (16) M\$ avant impôt et de (16) M\$ après impôt, et les résultats de placement de 16 M\$ avant impôt et de 14 M\$ après impôt.

# Analyse de la variation de la marge sur services contractuels<sup>1</sup>

| en millions de dollars, avant impôt                                                  | T4 2023       | T3 2023       | T4 2022       |
|--------------------------------------------------------------------------------------|---------------|---------------|---------------|
| <b>Marge sur services contractuels (MSC) au début de la période</b>                  | <b>11 452</b> | <b>11 258</b> | <b>10 350</b> |
| Incidence des nouvelles affaires d'assurance <sup>2</sup>                            | 381           | 370           | 253           |
| Fluctuations attendues du rendement des actifs et des taux arrêtés <sup>3, 4</sup>   | 152           | 152           | 118           |
| Profits (pertes) liés aux résultats découlant des activités d'assurance <sup>4</sup> | (19)          | (28)          | 14            |
| MSC comptabilisée à l'égard des services rendus                                      | (264)         | (212)         | (223)         |
| <b>Variation interne de la MSC<sup>3</sup></b>                                       | <b>250</b>    | <b>282</b>    | <b>162</b>    |
| Incidence des marchés et autres <sup>4</sup>                                         | 114           | (158)         | 206           |
| Incidence de la variation des hypothèses <sup>4</sup>                                | 76            | (43)          | 160           |
| Incidence du change                                                                  | (106)         | 113           | (13)          |
| Cession                                                                              | -             | -             | -             |
| <b>Variation totale de la MSC</b>                                                    | <b>334</b>    | <b>194</b>    | <b>515</b>    |
| <b>MSC à la fin de la période</b>                                                    | <b>11 786</b> | <b>11 452</b> | <b>10 865</b> |

## Points saillants de la marge sur services contractuels

- **MSC totale** : 11,8 G\$ au quatrième trimestre de 2023, **en hausse de 8 % d'un exercice à l'autre**; cette hausse est largement attribuable à la croissance interne de la MSC, qui reflète une forte augmentation des ventes.
- **MSC liée aux affaires nouvelles** : 381 M\$, **en hausse de 51 % d'un exercice à l'autre** grâce à la croissance des ventes à Hong Kong et auprès de la clientèle fortunée.
- **MSC comptabilisée à l'égard des services rendus** : représentait **environ 8 %** du total de la MSC dans les douze derniers mois.

<sup>1</sup> L'analyse de la variation de la marge sur services contractuels porte à la fois sur les contrats avec participation et sans participation.

<sup>2</sup> Incidence des nouvelles affaires d'assurance sur la MSC, également appelée la « MSC liée aux affaires nouvelles ». La MSC liée aux affaires nouvelles représente la croissance des activités de souscriptions au cours de la période, y compris les souscriptions de produits de protection individuelle (excluant celles enregistrées par les coentreprises), de régimes à prestations déterminées, de fonds distincts et de produits de gestion de patrimoine au Canada.

<sup>3</sup> Les variations prévues des rendements des actifs et des taux arrêtés reflètent principalement i) les rendements prévus des actifs soutenant les contrats évalués au moyen de la méthode fondée sur les honoraires variables (MHV) et ii) la hausse des taux arrêtés moyens au fil du temps sur les affaires en vigueur et les affaires nouvelles ajoutées à des taux plus élevés. Les taux arrêtés s'entendent de la structure d'échéance liée aux taux d'actualisation arrêtés, établie au moment où le contrat d'assurance a été vendu ou au moment de la transition à la norme IFRS 17. Les contrats évalués au moyen de la MHV comprennent l'assurance-vie avec participation, les fonds distincts et l'assurance-vie universelle à capital variable.

<sup>4</sup> Certaines mesures de l'analyse de la variation de la MSC sont des mesures financières non conformes aux normes IFRS. Voir la rubrique « Mesures financières non conformes aux normes IFRS » dans l'annexe de la présentation et dans notre rapport de gestion de 2023.

# Bénéfice relatif au surplus – renseignements complémentaires

## Bénéfice relatif au surplus – renseignements complémentaires

| en millions de dollars, avant impôt                                | T4 2023    | T3 2023    | T4 2022    |
|--------------------------------------------------------------------|------------|------------|------------|
| Produits tirés des placements de base                              | 160        | 169        | 154        |
| Profits/(pertes) réalisés sur placements                           | (5)        | 3          | (26)       |
| Autres <sup>1</sup>                                                | 3          | (17)       | (10)       |
| <b>Bénéfice relatif au surplus</b>                                 | <b>158</b> | <b>155</b> | <b>118</b> |
| Intérêt sur la dette                                               | 79         | 86         | 77         |
| <b>Bénéfice relatif au surplus net du coût afférent à la dette</b> | <b>79</b>  | <b>69</b>  | <b>41</b>  |

## Points saillants du bénéfice relatif au surplus

- **Produits tirés des placements de base** : en baisse d'un exercice à l'autre, en raison d'une diminution du solde des liquidités excédentaires reflétant un remboursement de dette.

<sup>1</sup> Comprend des différences dans le moment à l'égard des dérivés, de la monnaie et d'autres éléments.

### **Utilisation de mesures financières non conformes aux normes IFRS**

Nous présentons certaines informations financières en ayant recours à des mesures financières non conformes aux normes IFRS, étant donné que nous estimons que ces mesures fournissent des informations pouvant aider les investisseurs à comprendre notre rendement et à comparer nos résultats trimestriels et annuels d'une période à l'autre. Ces mesures financières non conformes aux normes IFRS ne font pas l'objet d'une définition normalisée et peuvent ne pas être comparables à des mesures semblables utilisées par d'autres sociétés. Pour certaines mesures financières non conformes aux normes IFRS, il n'y a aucun montant calculé selon les normes IFRS qui soit directement comparable. Ces mesures financières non conformes aux normes IFRS ne doivent pas être considérées de manière isolée ou comme une solution de rechange aux mesures de performance financière établies conformément aux normes IFRS. Des renseignements supplémentaires concernant les mesures financières non conformes aux normes IFRS, ainsi que des rapprochements avec les mesures conformes aux normes IFRS les plus proches, le cas échéant, sont disponibles à la rubrique M, « Mesures financières non conformes aux normes IFRS », de notre rapport de gestion pour la période close le 31 décembre 2023 (« rapport de gestion de 2023 ») et dans le dossier de renseignements financiers supplémentaires disponible à la section « Investisseurs – Résultats et rapports financiers » à l'adresse [www.sunlife.com](http://www.sunlife.com).

### **Mesures financières non conformes aux normes IFRS**

Le bénéfice net sous-jacent est une mesure financière non conforme aux normes IFRS qui aide à comprendre le rendement des activités de la Sun Life en apportant certains ajustements au bénéfice calculé en vertu des IFRS. Le bénéfice net sous-jacent, de même que le bénéfice net attribuable aux actionnaires ordinaires (le bénéfice net déclaré), servent de base à la planification de la gestion et constituent également une mesure clé de nos programmes de rémunération incitative du personnel. Cette mesure reflète le point de vue de la direction à l'égard du rendement sous-jacent des activités de la Compagnie et du potentiel de bénéfice à long terme. Par exemple, en raison de la nature à plus long terme de nos activités d'assurance individuelle, les fluctuations du marché liées aux taux d'intérêt, aux marchés des actions et aux immeubles de placement peuvent avoir une incidence importante sur le bénéfice net déclaré de la période de présentation de l'information financière. Toutefois, ces incidences ne se matérialisent pas nécessairement, et elles pourraient ne jamais se matérialiser si les marchés fluctuent dans la direction opposée au cours de périodes ultérieures ou, dans le cas des taux d'intérêt, si le placement à revenu fixe connexe est détenu jusqu'à son échéance.

Avec prise d'effet le 1<sup>er</sup> janvier 2023, nous avons précisé la définition du bénéfice net sous-jacent comme suit et avons mis à jour les chiffres correspondants des périodes précédentes afin de refléter ces changements : i) l'incidence des marchés a été mise à jour afin de refléter l'adoption d'IFRS 17 et d'IFRS 9; ii) l'ajustement lié à la participation de la direction dans les actions de la MFS a été mis à jour afin de mieux refléter la participation de la Sun Life dans le résultat de la MFS; et iii) la suppression de l'amortissement des immobilisations incorporelles en ce qui a trait aux immobilisations incorporelles à durée d'utilité déterminée acquises.

Le bénéfice net sous-jacent élimine l'incidence des éléments suivants du bénéfice net déclaré : l'incidence des marchés reflétant l'écart après impôt entre les fluctuations réelles et les fluctuations prévues du marché, les modifications des hypothèses et mesures de la direction, ainsi que d'autres ajustements (participation de la direction dans des actions de la MFS, acquisitions, intégrations et restructurations, amortissement des immobilisations incorporelles, et autres). Des renseignements supplémentaires sur ces ajustements sont fournis à la rubrique M, « Mesures financières non conformes aux normes IFRS » de notre rapport de gestion de 2023.

Tous les facteurs dont il est question dans le présent document et qui ont une incidence sur notre bénéfice net sous-jacent s'appliquent également au bénéfice net déclaré. Dans le présent document, tous les montants présentés au titre du bénéfice par action tiennent compte de la dilution, sauf indication contraire. Le bénéfice par action sous-jacent exclut l'incidence dilutive des instruments convertibles.

Les autres mesures financières non conformes aux normes IFRS que nous utilisons comprennent la marge après impôt des Garanties collectives aux États-Unis, l'actif administré (à Gestion SLC), l'actif géré, l'actif géré ne générant pas encore d'honoraires, la mobilisation de capitaux, la trésorerie et les autres actifs liquides, les mesures fondées sur l'écart de change, l'analyse de la variation de la MSC (la variation interne de la MSC comprend l'incidence des affaires nouvelles d'assurance, des fluctuations attendues du rendement des actifs et des taux arrêtés, l'incidence des marchés et autres, des profits/pertes liés aux résultats enregistrés au chapitre de l'assurance, l'incidence des modifications des hypothèses, les sensibilités au marché), le déploiement de capitaux, les composantes des bénéfices, le bénéfice relatif à l'excédent, les éléments relatifs aux résultats attribuables au bénéfice net déclaré et au bénéfice net sous-jacent, l'actif géré générant des honoraires, le bénéfice tiré des honoraires et le bénéfice d'exploitation, le ratio de levier financier, l'incidence du change, les sensibilités du marché relatives au TSAV, la marge avant impôt sur le bénéfice tiré des honoraires, la marge d'exploitation nette avant impôt, le rendement des capitaux propres, les ventes et les flux, l'actif géré de tiers, les produits totaux pondérés tirés des primes, le ratio de distribution sous-jacent et le taux d'imposition effectif sur le bénéfice net sous-jacent.

## Énoncés prospectifs

La Compagnie présente à l'occasion, verbalement ou par écrit, des énoncés prospectifs au sens de certaines lois sur les valeurs mobilières, y compris les règles d'exonération de la *Private Securities Litigation Reform Act of 1995* des États-Unis et des lois canadiennes sur les valeurs mobilières applicables. Les énoncés prospectifs contenus dans le présent document comprennent i) les énoncés se rapportant à nos stratégies et priorités stratégiques; ii) les énoncés se rapportant à l'accès élargi à nos solutions de gestion de patrimoine pour les Clients de Valeurs mobilières Sun Life Canada inc.; iii) les énoncés se rapportant à l'actif géré ne générant pas encore d'honoraires pouvant donner lieu à un produit tiré des honoraires annualisé de plus de 180 M\$, une fois investi; iv) les énoncés se rapportant à nos initiatives de croissance et autres objectifs d'affaires; v) les énoncés se rapportant à nos cibles et à nos engagements; vi) les énoncés présentés à la rubrique K, « Gestion du risque – Sensibilités au risque de marché – Sensibilités aux taux d'intérêt » du rapport de gestion de 2023; vii) les énoncés de nature prévisionnelle ou dont la réalisation est tributaire, ou qui font mention de conditions ou d'événements futurs; et viii) les énoncés qui renferment des mots ou expressions tels que « atteindre », « viser », « ambition », « prévoir », « aspirer à », « hypothèse », « croire », « pourrait », « estimer », « s'attendre à », « but », « avoir l'intention de », « peut », « objectif », « initiatives », « perspectives », « planifier », « projeter », « chercher à », « devrait », « stratégie », « s'efforcer de », « cibler », « fera », ou d'autres expressions semblables. Entrent dans les énoncés prospectifs les possibilités et hypothèses présentées relativement à nos résultats d'exploitation futurs. Ces énoncés font état de nos attentes, estimations et prévisions actuelles en ce qui concerne les événements futurs, et non de faits passés, et ils pourraient changer.

Les énoncés prospectifs ne constituent pas une garantie des résultats futurs et comportent des risques et des incertitudes dont la portée est difficile à prévoir. Les résultats et la valeur pour l'actionnaire futurs pourraient différer sensiblement de ceux qui sont présentés dans ces énoncés prospectifs en raison, parmi d'autres facteurs, des facteurs traités aux rubriques D, « Rentabilité – 5 – Impôt sur le résultat », G, « Solidité financière » et K, « Gestion du risque » du rapport de gestion de 2023 et à la rubrique « Facteurs de risque » de la notice annuelle de 2023 de la FSL inc., et des facteurs décrits dans d'autres documents déposés par la FSL inc. auprès des autorités canadiennes et américaines de réglementation des valeurs mobilières, que l'on peut consulter au [www.sedarplus.ca](http://www.sedarplus.ca) et au [www.sec.gov](http://www.sec.gov), respectivement.

## Facteurs de risque

Les facteurs de risque importants qui pourraient faire en sorte que nos hypothèses et estimations, ainsi que nos attentes et prévisions, soient inexactes et que les résultats ou événements réels diffèrent de façon significative de ceux qui sont exprimés ou sous-entendus dans les énoncés prospectifs figurant dans le présent document sont indiqués ci-après. La concrétisation de nos énoncés prospectifs dépend essentiellement de notre rendement, lequel est soumis à son tour à de nombreux risques. Les facteurs susceptibles d'entraîner un écart important entre les résultats réels et les résultats escomptés comprennent, notamment, les risques suivants : les risques liés au marché – liés au rendement des marchés boursiers; à la fluctuation ou à la volatilité des taux d'intérêt ou des écarts de crédit ou de swap; aux placements immobiliers; aux fluctuations des taux de change; et à l'inflation; les risques liés à l'assurance – liés aux résultats techniques en matière de mortalité, aux résultats techniques en matière de morbidité et à la longévité; au comportement des titulaires de contrat; à la conception de produits et à l'établissement des prix; à l'incidence de dépenses futures plus élevées que prévu; et à la disponibilité, au coût et à l'efficacité de la réassurance; les risques de crédit – liés aux émetteurs de titres détenus dans notre portefeuille de placements, aux débiteurs, aux titres structurés, aux réassureurs, aux contreparties, à d'autres institutions financières et à d'autres entités; les risques d'ordre commercial et stratégique – liés à la conjoncture économique mondiale et au contexte politique mondial; à la mise en œuvre des stratégies commerciales; aux changements en matière de canaux de distribution ou de comportement des clients, y compris aux risques liés à la conduite commerciale des intermédiaires et des représentants; à l'incidence de la concurrence; au rendement de nos placements et des portefeuilles de placements qui sont gérés pour les clients, comme les fonds distincts et les fonds communs de placement; à l'évolution des tendances en matière de placement et des préférences des clients pour des produits qui sont différents de nos produits et stratégies de placement; aux modifications apportées aux lois et aux règlements, y compris aux exigences en matière de capital et de fiscalité; à l'environnement ainsi qu'aux lois et aux règlements en matière environnementale; les risques opérationnels – liés aux atteintes à la sécurité informatique et à la protection des renseignements personnels et aux défaillances des systèmes informatiques, y compris aux cyberattaques; à notre capacité de recruter et de fidéliser des employés; à la conformité juridique et réglementaire, et aux pratiques commerciales, y compris à l'incidence des demandes de renseignements et des enquêtes réglementaires; à l'exécution et à l'intégration des fusions, des acquisitions et des placements et dessaisissements stratégiques; à notre infrastructure de technologie de l'information; à la défaillance de systèmes d'information et de la technologie Internet; à la dépendance à l'égard de relations avec des tiers, y compris aux contrats d'impartition; à la continuité des activités; aux erreurs de modélisation; à la gestion de l'information; les risques liés à la liquidité – la possibilité que nous soyons dans l'incapacité de financer la totalité de nos engagements en matière de flux de trésorerie à mesure qu'ils arrivent à échéance; et les autres risques – les changements de normes comptables dans les territoires au sein desquels nous exerçons nos activités; les risques liés à nos activités internationales, y compris nos contreparties; aux conditions de marché ayant une incidence sur notre situation de capital ou sur notre capacité à mobiliser des fonds; à la révision à la baisse des notes de solvabilité financière ou des cotes de crédit et aux questions fiscales, y compris les estimations et les jugements utilisés dans le cadre du calcul des taxes et impôts.

La Compagnie ne s'engage nullement à mettre à jour ni à réviser ses énoncés prospectifs pour tenir compte d'événements ou de circonstances postérieurs à la date du présent document ou de la survenance d'événements imprévus, à moins que la loi ne l'exige.

#### Diapositive 4

<sup>2</sup> Incidence des nouvelles affaires d'assurance sur la MSC, également appelée la « MSC liée aux affaires nouvelles ». La MSC liée aux affaires nouvelles représente la croissance des activités de souscriptions au cours de la période, y compris les souscriptions de produits de protection individuelle (excluant celles enregistrées par les coentreprises), de régimes à prestations déterminées, de fonds distincts et de produits de gestion de patrimoine au Canada.

<sup>3</sup> Ratio du Test de suffisance du capital des sociétés d'assurance-vie (« TSAV ») de la FSL inc.; nos ratios du TSAV sont calculés conformément à la ligne directrice Test de suffisance du capital des sociétés d'assurance-vie établie par le Bureau du surintendant des institutions financières (BSIF).

<sup>4</sup> La composition des activités est fondée sur le bénéfice net sous-jacent, excluant les charges de l'Organisation internationale et autres. La catégorie « Gestion de patrimoine et d'actifs » comprend MFS Investment Management, Gestion SLC, la Gestion de patrimoine de l'Individuelle, les Régimes collectifs de retraite et la Gestion de patrimoine et d'actifs de la FSL Asie. La catégorie « Santé et protection collective » comprend la Sun Life Santé au Canada, les Garanties collectives aux États-Unis (garanties collectives des employés, et solutions en santé et en gestion des risques) et les garanties Frais dentaires aux États-Unis. La catégorie « Protection individuelle » comprend l'Assurance individuelle au Canada, la Gestion des affaires en vigueur aux États-Unis et la Protection individuelle en Asie.

#### Diapositive 5

<sup>2</sup> Incidence des nouvelles affaires d'assurance sur la MSC, également appelée la « MSC liée aux affaires nouvelles ». La MSC liée aux affaires nouvelles représente la croissance des activités de souscriptions au cours de la période, y compris les souscriptions de produits de protection individuelle (excluant celles enregistrées par les coentreprises), de régimes à prestations déterminées, de fonds distincts et de produits de gestion de patrimoine au Canada.

<sup>3</sup> Selon un rapport de la plateforme Simfund d'ISS Market Intelligence.

<sup>4</sup> Le produit s'entend des primes nettes et des produits tirés des honoraires.

#### Diapositive 9

<sup>2</sup> La MSC liée aux affaires nouvelles représente la croissance des activités de souscriptions au cours de la période, y compris les souscriptions de produits de protection individuelle (excluant celles enregistrées par les coentreprises), de régimes à prestations déterminées, de fonds distincts et de produits de gestion de patrimoine au Canada.

<sup>3</sup> Ratios du TSAV de la Financière Sun Life inc. et de la Sun Life Canada, compagnie d'assurance-vie. Nos ratios du TSAV sont calculés conformément à la ligne directrice du BSIF intitulée *Test de suffisance du capital des sociétés d'assurance-vie*.

<sup>4</sup> La Sun Life du Canada, compagnie d'assurance-vie est la principale filiale d'assurance-vie active de la FSL inc.

<sup>5</sup> Le 3 avril 2023, nous avons conclu la vente de la SLF of Canada UK Limited à Phoenix Group Holdings plc (la « vente de la Sun Life R.-U. »).

<sup>6</sup> Trésorerie et autres actifs liquides détenus par la FSL inc. et ses sociétés de portefeuille en propriété exclusive.

#### Diapositive 12

<sup>2</sup> Ce ratio est fondé sur les 12 derniers mois. La norme IFRS 9 a été adoptée le 1<sup>er</sup> janvier 2023, de sorte que la marge du quatrième trimestre de 2022 reflète la norme IAS 39.

<sup>3</sup> L'actif géré total y compris le fonds général était de 374 milliards de dollars.

#### Diapositive 17

<sup>2</sup> Les composantes du bénéfice présentent certains montants sur une base nette afin de refléter l'incidence économique selon l'évaluation faite par la direction. Ces montants seraient autrement présentés à des postes distincts de l'état du résultat net en vertu des normes IFRS, notamment : i) les résultats du secteur opérationnel Gestion d'actifs aux postes Produits tirés des honoraires, Résultat net des activités de placement et Autres charges; ii) le bénéfice des activités fondées sur des honoraires avec les charges connexes et iii) Autres éléments de compensation.

<sup>3</sup> Autres charges : exclut les Autres ajustements non sous-jacents, y compris la Participation de la direction dans les actions de la MFS, les Acquisitions, intégrations et restructurations et l'Amortissement des immobilisations incorporelles. Certains Autres ajustements – autres peuvent aussi être exclus des Autres charges. De plus, cette mesure exclut les charges connexes liées à Autres produits tirés des honoraires et à Gestion d'actifs – sous-jacent pour aider à la compréhension de la rentabilité des produits tirés des honoraires et des secteurs de la gestion d'actifs.

<sup>4</sup> Dividendes sur actions privilégiées et distributions sur autres instruments de capitaux propres; et participations ne donnant pas le contrôle (Dividendes, distributions, participation ne donnant pas le contrôle).