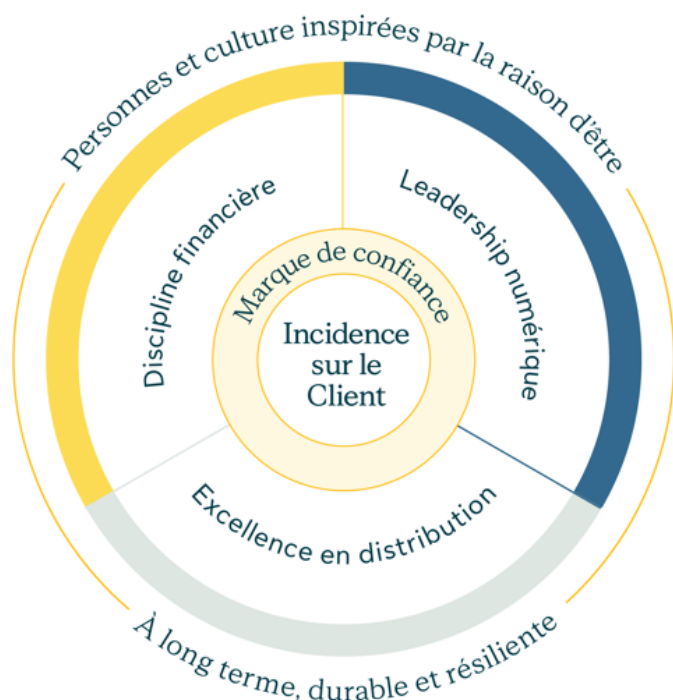


# Fiche de renseignements sur les résultats – T1 2026

Réaliser notre ambition : être la meilleure société de gestion d'actifs et d'assurance du monde



Stratégie de croissance misant sur des activités qui produisent un rendement des capitaux propres (RCP) élevé et qui génèrent des capitaux importants grâce à notre position de chef de file dans des marchés attrayants du monde entier.

- **68 800** employés<sup>1</sup>
- **Plus de 85 M** de Clients<sup>2</sup>
- **Plus de 99 000** conseillers<sup>1</sup>
- Bureaux dans **28** marchés<sup>3</sup>
- **1,58 T\$** : actif géré<sup>4,5</sup>
- **11,1 %** (par année) : rendement pour les actionnaires au cours des 5 dernières années<sup>4</sup>

## Faits saillants du T1 2026

En \$ CA, à moins d'indication contraire.

| Résultats financiers  | T1 2026   | T1 2025   | Variation   |
|---|-----------|-----------|-------------|
| Bénéfice net sous-jacent <sup>5</sup>   | 1 050 M\$ | 1 045 M\$ | -           |
| Bénéfice net déclaré  | 465 M\$   | 928 M\$   | (50) %      |
| BPA sous-jacent <sup>5</sup>  | 1,89 \$   | 1,82 \$   | +4 %        |
| BPA déclaré   | 0,84 \$   | 1,62 \$   | (48) %      |
| RCP sous-jacent <sup>5</sup>  | 18,6 %    | 17,7 %    | +0,9 p. p.  |
| RCP déclaré <sup>5</sup>  | 8,2 %     | 15,7 %    | (7,5) p. p. |
| Souscriptions – Assurance <sup>5</sup>  | 1 705 M\$ | 1 454 M\$ | +17 %       |
| Souscriptions de produits de gestion de patrimoine et flux bruts de gestion d'actifs <sup>5</sup> | 62,4 G\$  | 62,2 G\$  | +0,2 G\$    |
| Actif géré <sup>5,6</sup>   | 1 575 G\$ | 1 552 G\$ | +2 %        |
| Marge sur services contractuels (« MSC ») liée aux affaires nouvelles <sup>5,7</sup>              | 429 M\$   | 406 M\$   | +6 %        |

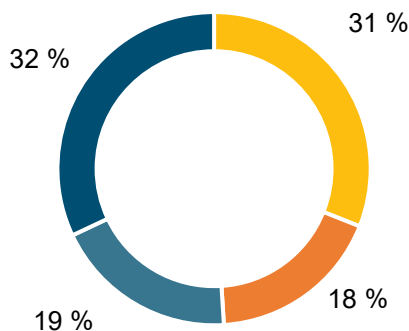
## Au 31 mars 2026

|  |          |
|--|----------|
| Symbole (TSX et NYSE)  | SLF      |
| Cours de l'action à la Bourse de Toronto   | 87,15 \$ |
| Cours de l'action à la Bourse de New York (\$ US)  | 62,56 \$ |
| Capitalisation boursière   | 48,3 G\$ |
| Actions ordinaires en circulation  | 554,0 M  |
| Valeur comptable par action ordinaire  | 41,10    |
| Dividende par action ordinaire (hausse annoncée : passe à 0,96 \$ par action au T2 2026) | 0,92 \$  |
| Rendement en dividende <sup>5</sup>  | 4,2 %    |
| Dividendes versés en 2025 sur les actions ordinaires                                     | 2,0 G\$  |
| Ratio du TSAV <sup>8</sup> (Financière Sun Life inc.)                                    | 143 %    |

|  |        |
|--|--------|
| Croissance du BPA sous-jacent <sup>5</sup> : 10 % par année        | 4 %    |
| RCP sous-jacent <sup>5</sup> : 20 %                                | 18,6 % |
| Ratio de distribution sous-jacent <sup>5,10</sup> : de 40 % à 50 % | 49 %   |

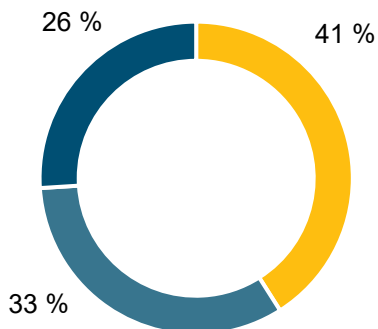
## Modèle d'affaires équilibré et diversifié

Bénéfice net sous-jacent<sup>5</sup> par secteur d'activité depuis le début de 2026<sup>12</sup> :



- Gestion d'actifs Sun Life
- Asie
- É.-U.
- Canada

Bénéfice net sous-jacent<sup>5</sup> par type d'activité depuis le début de 2026<sup>13</sup> :



- Gestion de patrimoine et d'actifs
- Protection individuelle
- Santé et protection collective
- Gestion d'actifs Sun Life

## Notations de solidité financière<sup>11</sup>

|           |     |
|-----------|-----|
| A.M. Best | A+  |
| DBRS      | AA  |
| Moody's   | Aa3 |
| S&P       | AA  |

## Solidité du capital

**143 %** Ratio du TSAV pour la FSL inc.<sup>8</sup>

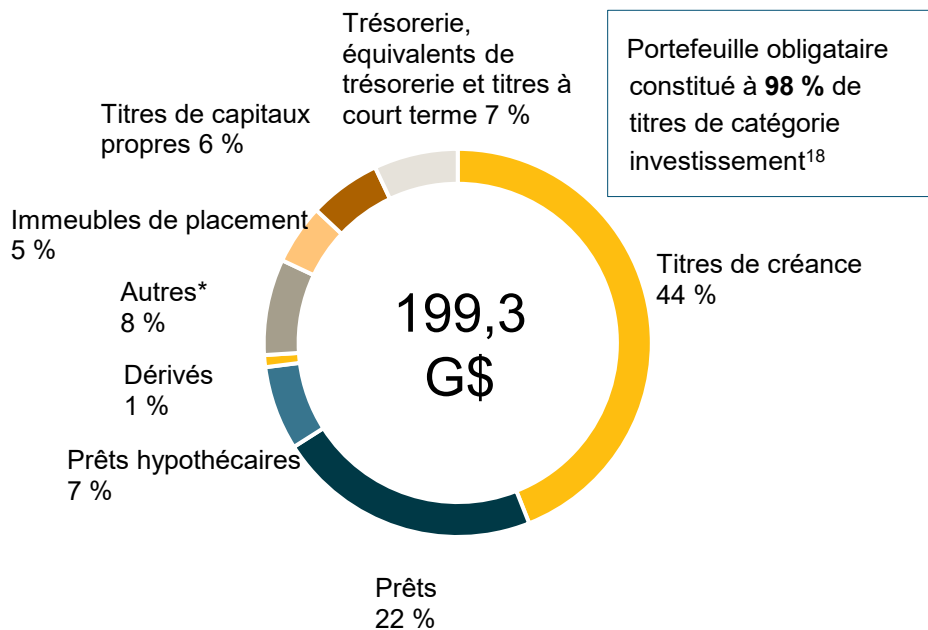
**1,3 G\$** Liquidités dans la société de portefeuille (FSL inc.)<sup>5,14</sup>

**23,2 %** Ratio de levier financier<sup>5</sup> (cible de 25 %)

## Stratégie de croissance et points saillants

|              |   |  |
|--------------|---|--|
| <b>GASL</b>  | Leader mondial en gestion d'actifs                        | <ul style="list-style-type: none"> <li>Nous avons conclu l'acquisition des participations restantes dans BentalGreenOak (BGO) et Crescent Capital Group (Crescent), ce qui témoigne de notre confiance envers leur leadership, leur rendement et leur potentiel de croissance à long terme. Nous avons acquis les 44 % de participations restantes dans BGO pour 1,16 G\$ US (1,59 G\$ CA) et les 49 % de participations restantes dans Crescent pour 608 M\$ US (829 M\$ CA).</li> <li>Nous avons annoncé notre intention d'acquérir la totalité de Bell Partners Inc.<sup>15</sup>, qui est un gestionnaire de placements immobiliers de premier plan spécialisé dans le logement collectif aux États-Unis et une entreprise verticalement intégrée de gestion immobilière. À la clôture de la transaction, Bell Partners deviendra notre plateforme opérationnelle pour les investissements dans le secteur résidentiel multifamilial aux États-Unis, sous la conduite de BGO.</li> </ul> |
| <b>CAN</b>   | Leader en santé, en gestion de patrimoine et en assurance | <ul style="list-style-type: none"> <li>Nous avons élargi la gamme de produits de Placements mondiaux Sun Life (PMSL) en lançant deux nouvelles séries FNB (fonds négociés en bourse) à faible volatilité, offrant ainsi à la clientèle un accès amélioré aux marchés des actions mondiaux et internationaux.</li> <li>À la Sun Life Santé, nous avons continué de renforcer le soutien à la santé en milieu de travail pour les promoteurs de régime et les participants. L'outil Explorateur de garanties Sun Life, lancé en février, est un outil d'analytique qui aide les promoteurs à mieux comprendre et gérer leurs régimes de garanties grâce à des renseignements fondés sur les données.</li> </ul>  |
| <b>É.-U.</b> | Leader en santé et en garanties collectives               | <ul style="list-style-type: none"> <li>Le service Expert Cancer Review pour les nouveaux diagnostics de cancer a été étendu afin de permettre aux Clients d'obtenir plus rapidement un deuxième avis.</li> <li>Du côté des garanties de frais dentaires, nous avons lancé Kid Smile Complete, une nouvelle solution que les employeurs peuvent offrir à leur personnel pour faciliter l'accès aux soins dentaires préventifs des enfants en éliminant les obstacles financiers.</li> </ul>   |
| <b>ASIE</b>  | Leader régional axé sur les marchés en croissance rapide  | <ul style="list-style-type: none"> <li>Les souscriptions d'assurance ont augmenté de 49 %<sup>16</sup> et dépassé les 1 G\$ grâce à une croissance importante dans la plupart des marchés.</li> <li>En Indonésie, nous avons lancé le produit SHIFA<sup>17</sup> Essential, le premier du genre sur le marché. Il s'agit d'une solution abordable conçue pour les Clients qui ne pourraient pas autrement se permettre une couverture complète des frais médicaux.</li> <li>À Hong Kong, la tarification numérique fondée sur les données a été intégrée à notre système de point de vente pour accroître le traitement direct et permettre une intégration plus rapide des Clients.</li> </ul>  |

# Actifs investis dans le fonds général



Actifs investis au 31 mars 2026.

\* Comprend : autres placements financiers (7 %), autres placements non financiers (1 %).

## Calendrier des événements

**6 août**

Résultats financiers du T2 2026

**4 novembre**

Résultats financiers du T3 2026

[Cliquez ici pour lire le communiqué de presse sur les résultats trimestriels et tout document connexe](#)

## Relations avec les investisseurs

[relations.investisseurs@sunlife.com](mailto:relations.investisseurs@sunlife.com)

<sup>1</sup> Au 31 décembre 2025. Les employés représentent les employés à temps plein, les employés temporaires et les employés dans les coentreprises en Asie. Le nombre d'employés et de conseillers a été arrondi à la centaine près.

<sup>2</sup> Au 31 décembre 2025. Les Clients sont les gens qui ont accès à nos services professionnels : titulaires de contrat d'assurance, titulaires de comptes de placement, participants et participantes aux régimes collectifs et personnes à leur charge, participants et participantes aux programmes d'assurance maladie publics financés par le gouvernement et participants et participantes des sociétés de services de santé détenues par la Sun Life. Le nombre de Clients a été arrondi au million le plus près.

<sup>3</sup> Au 31 décembre 2025.

<sup>4</sup> Au 31 mars 2026.

<sup>5</sup> Ces éléments constituent des mesures financières non conformes aux normes IFRS. Pour plus de précisions, se reporter à la rubrique N, « Mesures financières non conformes aux normes IFRS », du rapport de gestion pour la période close le 31 mars 2026 (rapport de gestion du T1 2026).

<sup>6</sup> Les montants présentés pour les périodes précédentes ont été mis à jour.

<sup>7</sup> Incidence des nouvelles affaires d'assurance sur la MSC, également appelée la « MSC liée aux affaires nouvelles ». La MSC liée aux affaires nouvelles représente la croissance des activités de souscriptions au cours de la période, y compris les souscriptions de produits de protection individuelle (excluant celles enregistrées par les coentreprises), de régimes à prestations déterminées, de fonds distincts et de produits de gestion de patrimoine au Canada. Pour plus de précisions sur la MSC, se reporter à la rubrique E, « Marge sur services contractuels », du rapport de gestion du T1 2026.

<sup>8</sup> Notre ratio du TSAV est calculé conformément à la ligne directrice du BSIF intitulée Test de suffisance du capital des sociétés d'assurance-vie.

<sup>9</sup> Nos objectifs financiers à moyen terme ne constituent pas des lignes directrices. Ils constituent des mesures financières prospectives non conformes aux normes IFRS. Des renseignements additionnels à ce sujet sont fournis à la rubrique P, « Énoncés prospectifs – Objectifs financiers à moyen terme », du rapport de gestion pour la période close le 31 décembre 2025 (rapport de gestion annuel de 2025).

<sup>10</sup> Le ratio de distribution sous-jacent représente le ratio des dividendes versés aux actionnaires ordinaires sur le bénéfice par action sous-jacent dilué. Pour des précisions concernant les dividendes, voir la rubrique J, « Gestion du capital et des liquidités – 3 – Dividendes aux actionnaires », de notre rapport de gestion annuel de 2025.

<sup>11</sup> Notes pour la Sun Life du Canada, compagnie d'assurance-vie.

<sup>12</sup> Au 31 mars 2026. Exclut le bénéfice net sous-jacent de l'Organisation internationale de (117) M\$ depuis le début de 2026.

<sup>13</sup> Au 31 mars 2026. Fondé sur le bénéfice net sous-jacent, excluant les charges et une perte nette de 117 M\$ de l'Organisation internationale depuis le début de 2026. Pour de plus amples renseignements sur les types d'activité dans les secteurs d'activité de la Sun Life, consultez la section des renseignements généraux de notre dossier de renseignements financiers supplémentaires.

<sup>14</sup> Trésorerie et autres actifs liquides détenus par la FSL inc. et ses sociétés de portefeuille en propriété exclusive.

<sup>15</sup> Sous réserve de l'obtention des approbations des organismes de réglementation et de la Bourse de Toronto, ainsi que de la satisfaction des conditions de clôture habituelles.

<sup>16</sup> Par rapport au T1 2025. Cette variation exclut l'incidence du change. Pour plus de renseignements sur ces mesures financières non conformes aux normes IFRS, se reporter à la rubrique N, « Mesures financières non conformes aux normes IFRS », du rapport de gestion du T1 2026.

<sup>17</sup> Salam Healthier Future Assurance (« SHIFA ») Essential.

<sup>18</sup> Note BBB- ou supérieure.