



# Résultats financiers et opérationnels pour le T1 2023

Période close le 31 mars 2023

Financière Sun Life inc. (non audités)



Les termes « la Compagnie », « Sun Life », « nous », « notre » et « nos » font référence à la Financière Sun Life inc. (la « FSL » ou la « FSL inc. ») et à ses filiales, ainsi que, s'il y a lieu, à ses coentreprises et entreprises associées. Le bénéfice net déclaré (la perte nette déclarée) s'entend du bénéfice net (de la perte nette) attribuable aux actionnaires ordinaires déterminé conformément aux normes IFRS.

### **Énoncés prospectifs**

Certains énoncés contenus dans cette présentation et certains énoncés formulés verbalement par la haute direction pendant la conférence téléphonique sur les résultats du 12 mai 2023 (collectivement, la « présentation »), y compris les énoncés qui ne représentent pas des faits passés, sont des énoncés prospectifs et comportent des incertitudes, des hypothèses et des risques intrinsèques. Nous ne pouvons pas garantir que les résultats ou événements mentionnés dans ces énoncés prospectifs se réaliseront, et ceux-ci pourraient différer considérablement des résultats ou événements réels. Sauf dans la mesure où la loi l'exige, nous ne nous engageons nullement à mettre à jour ou à réviser l'information prospective contenue dans cette présentation.

### **Note aux lecteurs : Résultats retraités de 2022 à l'adoption d'IFRS 17 et d'IFRS 9**

Les résultats de 2022 ont été retraités pour tenir compte de l'adoption d'IFRS 17 et de la superposition de classement connexe relative à IFRS 9 (les « nouvelles normes »). Les résultats retraités pourraient ne pas être entièrement représentatifs de notre bénéfice futur, car nous ne gérons pas nos portefeuilles d'actifs et de passifs en vertu des nouvelles normes. La majorité des mesures prises pour rééquilibrer les portefeuilles d'actifs et faire passer la gestion actif-passif à une gestion conforme à IFRS 17 ont été prises au premier trimestre de 2023. Par conséquent, une analyse fondée sur les résultats comparatifs de 2022 pourrait ne pas être nécessairement représentative des tendances futures et devrait être interprétée dans ce contexte. Il faut donc l'interpréter dans ce contexte. L'analyse des perspectives quant au risque de marché et ses conséquences, qui est basée sur des sensibilités (p. ex. : les sensibilités aux taux d'intérêt), sera plus représentative à partir du T1 2023. Ces sensibilités sont présentées à la rubrique I – Gestion du risque du rapport de gestion pour la période close le 31 mars 2023 (rapport de gestion du T1 2023). Certains résultats retraités de 2022 ne sont pas audités ou ne l'ont pas encore été, et sont susceptibles de changer..

### **Mesures financières non conformes aux normes IFRS**

La Compagnie prépare ses états financiers selon les Normes internationales d'information financière (les « normes IFRS »). Cette présentation contient des mesures qui ne sont pas conformes aux normes IFRS (les « mesures financières non conformes aux normes IFRS »). La Compagnie estime que ces mesures fournissent des informations pouvant aider les investisseurs à comprendre le rendement de la Compagnie et à comparer ses résultats trimestriels et annuels d'une période à l'autre. Ces mesures financières non conformes aux normes IFRS ne font pas l'objet d'une définition normalisée et peuvent ne pas être comparables à des mesures semblables utilisées par d'autres sociétés. Pour certaines mesures financières non conformes aux normes IFRS, il n'y a aucun montant calculé selon les normes IFRS qui soit directement comparable. Ces mesures financières non conformes aux normes IFRS ne doivent pas être considérées comme une solution de rechange aux mesures de performance financière établies conformément aux normes IFRS. Pour plus de précisions, se reporter à la rubrique « Mesures financières non conformes aux normes IFRS » de la diapositive 19 et à la rubrique N, « Mesures financières non conformes aux normes IFRS » de notre rapport de gestion du T1 2023.

### **Composantes du bénéfice**

Les composantes du bénéfice servent à déterminer les principales sources de gains et pertes pour chaque période de présentation. Elles ne constituent pas une mesure financière conforme aux normes IFRS. D'autres renseignements sur nos composantes du bénéfice se trouvent à la rubrique N, « Mesures financières non conformes aux normes IFRS » du rapport de gestion du T1 2023.

### **Renseignements supplémentaires**

Des renseignements supplémentaires sur les énoncés prospectifs et les mesures financières non conformes aux normes IFRS se trouvent à la fin de cette présentation.

### **Monnaie**

À moins d'indication contraire, tous les montants sont en dollars canadiens.

### **Arrondissement**

Les montants indiqués dans cette présentation sont arrondis.



# Kevin Strain

Président et chef de la direction

# Faits saillants financiers du premier trimestre de 2023

Réaliser notre raison d'être d'aider les Clients à atteindre une sécurité financière durable et un mode de vie sain

Concrétiser notre ambition qui consiste à être parmi les meilleures compagnies de gestion d'actifs et d'assurance du monde

## Rentabilité

Bénéfice net sous-jacent<sup>1</sup>

**895 M\$** +24 %

Bénéfice net déclaré

**806 M\$** +21 %

BPA sous-jacent<sup>1</sup>

**1,52 \$** +24 %

BPA déclaré

**1,37 \$** +21 %

MSC liée aux affaires nouvelles<sup>2</sup>

**257 M\$** +49 %

## Solidité financière

Ratio du TSAV de la FSL inc.<sup>3</sup>

**148 %** +6 points de pourcentage

RCP sous-jacent<sup>1</sup>

**17,3 %** +2,6 points de pourcentage

RCP déclaré<sup>1</sup>

**15,6 %** +2,0 points de pourcentage

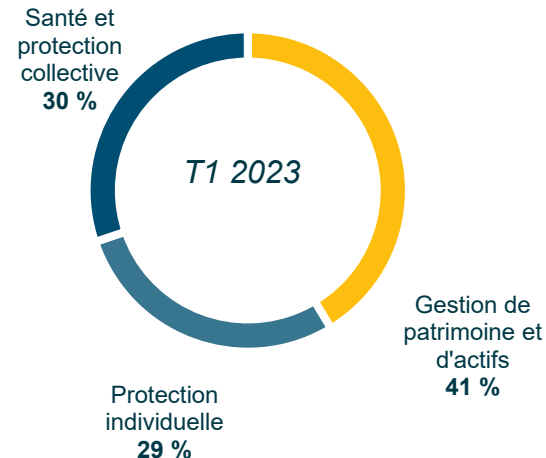
Ratio de levier financier<sup>1</sup>

**23,2 %** (0,5) point de pourcentage

Total de la MSC

**11,2 G\$** +14 %

## Composition diversifiée des activités<sup>4</sup>



➤ Annonce d'une hausse de 3 cents du dividende trimestriel par action ordinaire

Les résultats sont comparés avec ceux du T1 2022 après retraitement, à l'exception du ratio du TSAV de la FSL et du ratio de levier financier, qui sont comparés avec les montants pro forma au 1<sup>er</sup> janvier 2023.

<sup>1</sup> Ces éléments constituent des mesures financières non conformes aux normes IFRS. Se reporter à la rubrique « Mesures financières non conformes aux normes IFRS » dans l'annexe de la présentation et dans notre rapport de gestion du T1 2023.

Notes 2 à 4 : voir la diapositive 22.

# Progrès de notre stratégie Incidence sur le Client

**Notre raison d'être** : aider nos Clients à atteindre une sécurité financière durable et un mode de vie sain



**Notre ambition** : être parmi les meilleures compagnies de gestion d'actifs et d'assurance du monde

Notes 1 à 3 : voir la diapositive 22.

Sun Life – T1 2023

## **Assurer une incidence sur le Client qui est positive en améliorant l'accès aux soins de santé**

- Élargissement de notre partenariat aux É.-U. avec AbleTo pour offrir un programme de mieux-être, accessible à la demande à l'intention de nos participants de contrats d'assurance-vie. Ajout des services de GoodPath pour fournir un accès à des services de soins personnalisés aux participants ayant certains diagnostics d'invalidité, en vue d'améliorer les traitements

## **Mettre à profit l'innovation, tant pour les produits que le numérique, afin d'atteindre une sécurité financière à long terme**

- Élargissement de l'accès à l'outil numérique Un Plan, simplement Sun Life aux plus de 750 000 Clients canadiens des RCR au T1 2023; près de 100 000 parcours financiers ont été créés pour les Clients individuels au Canada avec, notamment, l'outil Un Plan, simplement Sun Life
- Lancement de deux nouveaux produits<sup>1</sup> à Hong Kong. Ils sont conçus pour offrir un potentiel de croissance financière à long terme, qui intègrent activement les facteurs ESG à leurs stratégies de placement

## **Augmenter notre envergure et nos capacités par des fusions, des acquisitions et des partenariats stratégiques**

- Annonce d'un partenariat de bancassurance avec Dah Sing Bank, augmentant notre portée pour la distribution de nos solutions d'assurance-vie et d'assurance-santé à Hong Kong
- Conclusion de l'acquisition d'une participation de 51 %<sup>2</sup> dans Advisors Asset Management

## **Assumer notre responsabilité pour créer un avenir durable**

- Publication de nos cibles intermédiaires pour 2030 visant à aligner le fonds général de la Sun Life sur l'objectif zéro émission nette par rapport à 2019 (point de référence)<sup>3</sup>, pour renforcer notre engagement à réduire les effets des changements climatiques liés aux placements que nous détenons et gérons
- Au palmarès Women Lead Here 2023 de la section Report on Business du *Globe and Mail* pour la quatrième année de suite, pour notre engagement à aider les femmes à s'épanouir dans le milieu des affaires canadien; nomination de la Sun Life États-Unis par le magazine Forbes comme l'un des meilleurs employés pour la diversité

## **Conserver la primauté de la marque**

- Obtention du prix Trusted Brand (Platine) pour la Sun Life Philippines dans la catégorie Assurance-vie pour une 13<sup>e</sup> année d'affilée, ce qui montre notre habileté à améliorer la vie des Clients



# Manjit Singh

Vice-président général et  
premier directeur financier

# Résultats du T1 2023 – Solide rendement des capitaux propres (RCP) sous-jacent de 17,3 %

Rentabilité	T1 2023	T1 2022	Variation
Bénéfice net sous-jacent <sup>1</sup> (en millions de dollars)	895	720	+24 %
Bénéfice net déclaré (en millions de dollars)	806	665	+21 %
Bénéfice par action sous-jacent <sup>1,2</sup> (\$)	1,52	1,23	+24 %
Bénéfice par action déclaré <sup>2</sup> (\$)	1,37	1,13	+21 %
Rendement des capitaux propres sous-jacent <sup>1</sup> (%)	17,3	14,7	+2,6 p. p.
Rendement des capitaux propres déclaré <sup>1</sup> (%)	15,6	13,6	+2,0 p. p.

Croissance	T1 2023	T1 2022	Variation
Flux nets de gestion de patrimoine et d'actifs <sup>1</sup> (en milliards de dollars)	(1,8)	(1,1)	(0,7) \$
Actif géré total <sup>1</sup> (en milliards de dollars)	1 364	1 352	+1 %
Souscriptions de produits collectifs <sup>1</sup> (en millions de dollars)	543	390	+39 %
Souscriptions de produits individuels <sup>1</sup> (en millions de dollars)	511	409	+25 %
MSC liée aux affaires nouvelles <sup>3</sup> (en millions de dollars)	257	173	+49 %

Solidité financière	T1 2023	1/1/2023	Variation
Ratio du TSAV de la FSL inc. <sup>4</sup> (%)	148	142	+6 p. p.
Ratio du TSAV de la Sun Life du Canada <sup>4, 5</sup> (%)	144	139	+5 p. p.
Ratio de levier financier <sup>1</sup> (%)	23,2	23,7	(0,5) p. p.
Valeur comptable par action (\$)	35,34	34,60	+2 %

## Points saillants des résultats

### Bénéfice reflétant nos solides données fondamentales et nos activités diversifiées<sup>6</sup>

- **Gestion de patrimoine et d'actifs ((11) M\$)** : Diminution des produits tirés des honoraires en raison de replis boursiers, en grande partie compensée par une augmentation des produits tirés des placements grâce à la hausse des volumes et des rendements
- **Santé et protection collective (+180 M\$)** : Forte croissance des primes, apport de DentaQuest et résultats favorables
- **Protection individuelle (+42 M\$)** : Essor favorable des souscriptions au cours du dernier exercice, amélioration des résultats pour l'assurance, hausse de l'apport des placements
- **Charges de l'Organisation internationale et autres ((36) M\$)** : Hausse des coûts de la rémunération et du financement par emprunt

### Flux nets de gestion de patrimoine et d'actifs de (1,8) G\$

- Actif géré<sup>1</sup> en hausse de 1 % reflétant la croissance du marché, partiellement contrebalancée par les sorties nettes

### Résultats solides au chapitre des souscriptions à des produits collectifs et individuels au Canada, aux États-Unis et en Asie

- Souscriptions de produits collectifs en hausse de 39 % d'un exercice à l'autre, grâce aux ventes de garanties de frais dentaires et aux souscriptions d'assurance collective aux États-Unis
- Souscriptions de produits individuels en hausse de 25 % d'un exercice à l'autre grâce aux résultats solides de ventes d'assurance avec participation au Canada et à la croissance des ventes auprès de la clientèle fortunée à Hong Kong et en Asie

### Situation solide sur le plan du capital

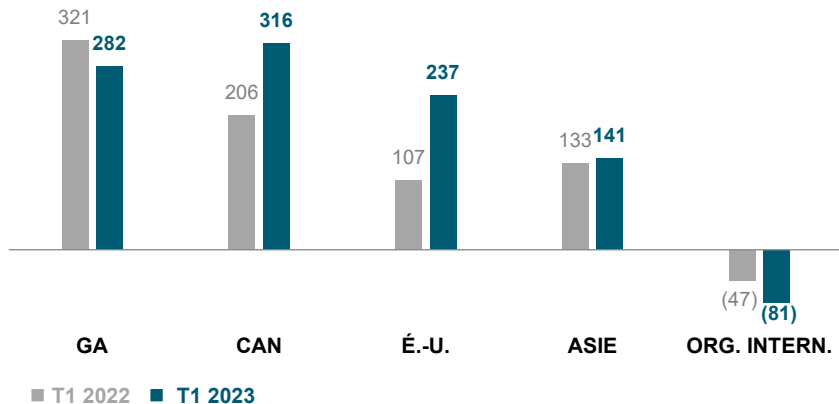
- Ratio du TSAV de 148 % pour la FSL; faible ratio de levier financier de 23,2 %
- 1,1 G\$ en liquidités dans la société de portefeuille; plus de 2 G\$ en liquidités dans la société de portefeuille pro forma au T2 2023<sup>1,7</sup>

<sup>1</sup> Ces éléments constituent des mesures financières non conformes aux normes IFRS. Se reporter à la rubrique « Mesures financières non conformes aux normes IFRS » dans l'annexe de la présentation et dans notre rapport de gestion du T1 2023. Notes 2 à 7 : voir la diapositive 22.

# Résultats du T1 2023

## Bénéfice net sous-jacent<sup>1</sup> (en millions de \$)

L'incidence du change a donné lieu à une augmentation du bénéfice net sous-jacent de **32 M\$**<sup>2</sup>



### Croissance d'un exercice à l'autre<sup>3</sup>

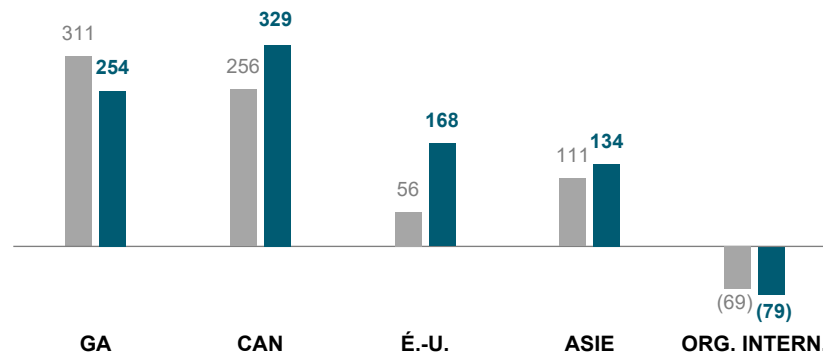
(12) %      +53 %      +121 %      +6 %

### Croissance d'un exercice à l'autre – taux de change constant<sup>2, 3</sup>

(17) %      +53 %      +107 %      +4 %

## Bénéfice net déclaré (en millions de \$)

L'incidence du change a donné lieu à une augmentation du bénéfice net déclaré de **28 M\$**<sup>2</sup>



(17) %      +29 %      +200 %      +21 %

(23) %      +29 %      +179 %      +14 %

<sup>1</sup> Ces éléments constituent des mesures financières non conformes aux normes IFRS. Se reporter à la rubrique « Mesures financières non conformes aux normes IFRS » dans l'annexe de la présentation et dans notre rapport de gestion du T1 2023.

<sup>2</sup> Les variations du pourcentage sont exprimées à un taux de change constant, qui exclut l'incidence du change.

<sup>3</sup> Se reporter à l'intitulé « Note aux lecteurs : Résultats retraités de 2022 à l'adoption d'IFRS 17 et d'IFRS 9 » à la diapositive 2.



# MFS : Leader mondial dans les catégories d'actifs publics

## Résultats du secteur d'activité (\$ US)

Rentabilité	T1 2023	T1 2022	Variation
Bénéfice net sous-jacent <sup>1</sup> (en millions de dollars)	188	221	(15) %
Bénéfice net déclaré (en millions de dollars)	200	228	(12) %
Marge d'exploitation nette avant impôt <sup>1, 2</sup> (%)	37	39	(2) p. p.

Croissance	T1 2023	T1 2022	Variation
Flux nets totaux <sup>1</sup> (en milliards de dollars)	(4,3)	(5,4)	+1,2 \$
Flux nets (Clients institutionnels) <sup>1</sup> (en milliards de dollars)	(2,4)	(2,5)	+0,1 \$
Flux nets (particuliers) <sup>1</sup> (en milliards de dollars)	(1,8)	(3,0)	+1,1 \$
Actif géré total <sup>1</sup> (en milliards de dollars)	570	637	(10) %
Actif géré (Clients institutionnels) <sup>1</sup> (en milliards de dollars)	190	209	(9) %
Actif géré (particuliers) <sup>1</sup> (en milliards de dollars)	381	428	(11) %
Actif net moyen <sup>1</sup> (en milliards de dollars)	566	647	(12) %

## Points saillants du trimestre (\$ US)

- Bénéfice net sous-jacent en baisse de 15 % d'un exercice à l'autre reflétant principalement la diminution de l'actif net moyen, en raison de la baisse des marchés boursiers et des sorties nettes
  - Ratio de la marge d'exploitation nette avant impôt de 37 %, en baisse de deux points d'un exercice à l'autre
- Bénéfice net déclaré en baisse de 12 % d'un exercice à l'autre
- Actif géré total de 570 G\$, en baisse de 10 % d'un exercice à l'autre; en hausse de 4 % par rapport au T4 2022, reflétant l'appréciation des marchés, partiellement contrebalancée par les sorties nettes
- Rendement à long terme des fonds offerts aux particuliers toujours solide : sur dix et cinq ans, respectivement, 96 % et 93 % de l'actif s'inscrivant dans ces fonds se classaient dans la moitié supérieure de leurs catégories Morningstar
- La MFS s'est classée parmi les 10 meilleures sociétés de gestion d'actifs pour le rendement sur 5 ans et sur 10 ans de fonds de placement destinés aux particuliers aux États-Unis. C'est la 14<sup>e</sup> fois en 15 ans qu'elle figure dans ce classement<sup>3</sup>

<sup>1</sup> Ces éléments constituent des mesures financières non conformes aux normes IFRS. Se reporter à la rubrique « Mesures financières non conformes aux normes IFRS » dans l'annexe de la présentation et dans notre rapport de gestion du T1 2023.

<sup>2</sup> La marge d'exploitation brute avant impôt était de 33 % au premier trimestre de 2023 et de 34 % au premier trimestre de 2022.

<sup>3</sup> Classement Barron's Fund Family 2022, à effet de février 2023.

# Gestion SLC : Plateforme de premier ordre en expansion pour les actifs alternatifs

## Résultats du secteur d'activité

Rentabilité	TI 2023	T1 2022	Variation
Bénéfice tiré des honoraires <sup>1</sup> (en millions de dollars)	68	54	+26 %
Marge avant impôt sur le bénéfice tiré des honoraires <sup>1, 2</sup> (%)	24	23	+1 p. p.
Marge d'exploitation nette avant impôt <sup>1, 2</sup> (%)	21	24	(3) pp
Bénéfice net sous-jacent <sup>1</sup> (en millions de dollars)	28	40	(30) %
Bénéfice net déclaré (en millions de dollars)	(17)	21	n. s.

Croissance	TI 2023	T1 2022	Variation
Actif géré total <sup>1, 3</sup> (en milliards de dollars)	218	185	+18 %
Flux nets totaux provenant de l'actif géré <sup>1</sup> (en milliards de dollars)	3,2	4,9	(1,7) \$
Actif administré <sup>1</sup> (en milliards de dollars)	50,1	s. o.	s. o.
Actif géré lié au bénéfice tiré des honoraires <sup>1</sup> (en milliards de dollars)	172	146	+18 %
Flux nets provenant de l'actif géré lié au bénéfice tiré des honoraire <sup>1</sup> (en milliards de dollars)	2,5	5,6	(3,0) \$
Actif géré ne générant pas encore d'honoraires <sup>1</sup> (en milliards de dollars)	20,8	18,3	+14 %
Mobilisation de capitaux <sup>1</sup> (en milliards de dollars)	2,3	5,7	(3,4) \$
Deployment <sup>1</sup> (en milliards de dollars)	6,0	6,9	(0,9) \$

## Points saillants du trimestre

- Bénéfice tiré des honoraires en hausse de 26 % d'un exercice à l'autre en raison de la hausse de l'actif géré lié au bénéfice tiré des honoraires, reflétant une mobilisation et un déploiement de capitaux solides sur l'ensemble de la plateforme au cours de la dernière année
- Bénéfice net sous-jacent en baisse de 12 M\$ d'un exercice à l'autre, la croissance du bénéfice tiré des honoraires ayant été plus que contrebalancée par la baisse des produits tirés des capitaux de lancement et l'augmentation des charges liées à la rémunération
- Bénéfice net déclaré qui reflète largement l'incidence des coûts liés à l'acquisition<sup>4</sup>
- Actif géré total de 218 G\$, en hausse de 18 % d'un exercice à l'autre, principalement attribuable à l'appréciation des marchés et aux entrées nettes
- Actif géré ne générant pas encore d'honoraires pouvant donner lieu à un produit tiré des honoraires annualisé de plus de 180 M\$, une fois investi<sup>5</sup>
- « Effet dénominateur » et contexte économique difficile ayant eu une incidence sur la mobilisation de capital au cours du trimestre
- Advisors Asset Management qui commence à élaborer des produits alternatifs axés sur le canal des particuliers fortunés des États-Unis

<sup>1</sup> Ces éléments constituent des mesures financières non conformes aux normes IFRS. Se reporter à la rubrique « Mesures financières non conformes aux normes IFRS » dans l'annexe de la présentation et dans notre rapport de gestion du T1 2023.

<sup>5</sup> Cet énoncé constitue un énoncé prospectif au sens des lois sur les valeurs mobilières applicables. Pour en savoir plus, se reporter aux rubriques « Énoncés prospectifs » et « Facteurs de risque » à la diapositive 21.

Notes 2 à 4, 6 : voir la diapositive 22.

# Canada : Leader en santé, en gestion de patrimoine et en assurance

## Résultats du secteur d'activité

Rentabilité	TI 2023	T1 2022	Variation
Gestion de patrimoine et d'actifs (en millions de dollars)	114	80	+43 %
Santé et protection collective (en millions de dollars)	95	59	+61 %
Protection individuelle (en millions de dollars)	107	67	+60 %
Bénéfice net sous-jacent <sup>1</sup> (en millions de dollars)	316	206	+53 %
Bénéfice net déclaré (en millions de dollars)	329	256	+29 %
RCP sous-jacent <sup>1</sup> (%)	18,3	13,4	+4,9 p. p.
RCP déclaré <sup>1</sup> (%)	19,1	16,6	+2,5 p. p.
Croissance	TI 2023	T1 2022	Variation
Flux nets de gestion de patrimoine et d'actifs <sup>1</sup> (en millions de dollars)	76	485	(409) \$
Actif géré – gestion de patrimoine et d'actifs <sup>1</sup> (en milliards de dollars)	159	159	(0) %
Souscriptions à la Sun Life Santé <sup>1</sup> (en millions de dollars)	145	220	(34) %
Primes nettes – Sun Life Santé <sup>1</sup> (en milliards de dollars)	1,6	1,5	+5 %
Produits tirés des honoraires – Sun Life Santé <sup>1</sup> (en millions de dollars)	93	72	+29 %
Souscriptions d'assurance individuelle <sup>1</sup> (en millions de dollars)	136	112	+21 %

<sup>1</sup> Ces éléments constituent des mesures financières non conformes aux normes IFRS. Se reporter à la rubrique « Mesures financières non conformes aux normes IFRS » dans l'annexe de la présentation et dans notre rapport de gestion du T1 2023.

## Points saillants du trimestre

- Bénéfice net sous-jacent en hausse de 53 % d'un exercice à l'autre; bénéfice net déclaré en hausse de 29 % d'un exercice à l'autre, y compris un profit à la vente des activités liées aux marchés spéciaux, partiellement contrebalancé par l'incidence des marchés
- Bénéfice enregistré au titre de la gestion de patrimoine et d'actifs : hausse attribuable à l'augmentation des produits tirés des placements découlant des volumes et des rendements plus élevés, partiellement contrebalancés par la baisse du bénéfice tiré des honoraires
- Santé et protection collective : bénéfice reflétant l'amélioration des résultats enregistrés au chapitre de l'invalidité
  - Solide croissance touchant les primes et honoraires, reflétant des renouvellements et une croissance supérieurs liés aux participants
  - Souscriptions à la Sun Life Santé : reflètent un volume plus élevé de contrats importants au cours de l'exercice précédent
- Protection individuelle : bénéfice ayant profité de l'augmentation des primes et de la hausse de l'apport des placements.
- Souscriptions de produits individuels : en hausse en raison d'une forte demande pour les produits avec participation
- Bénéfice relatif au surplus en hausse d'un exercice à l'autre dans l'ensemble des secteurs, reflétant une augmentation des profits réalisés tirés des placements et des produits d'intérêt nets

# États-Unis : Leader en santé et en garanties collectives

## Résultats du secteur d'activité (\$ US)

Rentabilité	TI 2023	T1 2022	Variation
Santé et protection collective (en millions de dollars)	154	51	+202 %
Protection individuelle (en millions de dollars)	22	32	(31) %
Bénéfice net sous-jacent <sup>1</sup> (en millions de dollars)	176	83	+112 %
Bénéfice net déclaré (en millions de dollars)	125	44	+184 %
RCP sous-jacent <sup>1</sup> (%)	14,8	12,7	+2,1 p. p.
RCP déclaré <sup>1</sup> (%)	10,5	6,8	+3,7 p. p.
Croissance	TI 2023	T1 2022	Variation
Ventes d'assurance collective <sup>1,2</sup> (en millions de dollars)	70	53	+32 %
Souscriptions d'assurance-maladie en excédent de pertes <sup>1</sup> (en millions de dollars)	42	53	(21) %
Souscriptions de garanties Frais dentaires <sup>1,2</sup> (en millions de dollars)	163	10	n. s.
Primes nettes <sup>1</sup> – GC et garanties Frais dentaires (en milliards de dollars)	1,9	1,1	+67 %
Produits tirés des honoraires – GC et garanties Frais dentaires (en millions de dollars)	80	19	+321 %

<sup>1</sup> Ces éléments constituent des mesures financières non conformes aux normes IFRS. Se reporter à la rubrique « Mesures financières non conformes aux normes IFRS » dans l'annexe de la présentation et dans notre rapport de gestion du T1 2023.

<sup>2</sup> Avec prise d'effet au deuxième trimestre de 2022, nous avons commencé à présenter des informations sur le rendement et les résultats de la division des garanties de frais dentaires, qui représente nos activités existantes d'assurance frais dentaires et d'assurance frais d'optique au sein des Garanties collectives, conjointement avec DentaQuest Group, Inc.

## Points saillants du trimestre (\$ US)

- Bénéfice net sous-jacent en hausse de 112 % d'un exercice à l'autre; bénéfice net déclaré de 125 M\$, qui comprend l'incidence des marchés et les coûts d'intégration de DentaQuest
- Bénéfices – Santé et protection collective qui ont triplé, reflétant une solide croissance des primes, l'apport de DentaQuest et une amélioration notable des résultats enregistrés au chapitre de la mortalité et de l'invalidité
  - Solidité des marges au chapitre des solutions en santé et en gestion des risques, reflétant le maintien de notre discipline en matière de prix en assurance-maladie en excédent de pertes et une baisse de l'utilisation
  - Croissance des produits tirés des honoraires en raison de l'acquisition de DentaQuest
- Intégration de la Sun Life et de DentaQuest favorisant la croissance des souscriptions
  - Obtention de contrats et autres ventes au T1 qui devraient ajouter environ 650 000 participants de garanties Frais dentaires au cours du prochain exercice
- Protection individuelle : maintien de rendements et de bénéfices qui ont été bons; résultats du T1 touchés par la hausse du montant des règlements

# Asie : Leader régional axé sur les marchés en croissance rapide

## Résultats du secteur d'activité

Rentabilité	T1 2023	T1 2022	Variation	Taux de change constant <sup>1</sup>
Gestion de patrimoine et d'actifs (en millions de dollars)	15	21	(29) %	(29) %
Protection individuelle (en millions de dollars)	130	119	+9 %	+7 %
Charges du bureau régional et autres (en millions de dollars)	(4)	(7)	+43 %	+43 %
Bénéfice net sous-jacent <sup>2</sup> (en millions de dollars)	141	133	+6 %	+4 %
Bénéfice net déclaré (en millions de dollars)	134	111	+21 %	+14 %
Rendement des capitaux propres sous-jacent <sup>2</sup> (%)	10,4	11,7	(1,3) p. p.	S. O.
Rendement des capitaux propres déclaré <sup>2</sup> (%)	9,9	9,8	+0,1 p. p.	S. O.

Croissance	T1 2023	T1 2022	Variation	Taux de change constant <sup>1</sup>
Flux nets de gestion de patrimoine et d'actifs <sup>2</sup> (en millions de dollars)	665	353	+312 \$	+305 \$
Actif géré – gestion de patrimoine et d'actifs <sup>2</sup> (en milliards de dollars)	35,8	36,0	(0) %	(5) %
Souscription de produits individuels <sup>2</sup> (en millions de dollars)	375	297	+26 %	+25 %
Produits totaux pondérés tirés des primes <sup>2</sup> (en milliards de dollars)	1,4	1,2	+14 %	+12 %
MSC liée aux affaires nouvelles <sup>3</sup> (en millions de dollars)	102 <sup>3</sup>	51	+100 %	S. O.

## Points saillants du trimestre (taux de change constant<sup>1</sup> [%])

- Bénéfice net sous-jacent en hausse de 4 % d'un exercice à l'autre; bénéfice net déclaré de 134 M\$ qui comprend l'incidence favorable des marchés
- Protection individuelle : hausse du bénéfice de 7 % d'un exercice à l'autre, qui reflète le dynamisme de nos ventes au cours de l'exercice précédent, et l'amélioration des résultats enregistrés au chapitre de la mortalité
  - Augmentation des souscriptions de produits de 25 % d'un exercice à l'autre, en raison de la réouverture des frontières à Hong Kong et de la hausse des ventes auprès de la clientèle fortunée
- MSC liée aux affaires nouvelles qui double d'un exercice à l'autre reflétant des marges supérieures sur les affaires nouvelles et la croissance des ventes
- Produits totaux pondérés tirés des primes en hausse de 12 % d'un exercice à l'autre, y compris une croissance de 14 % d'un exercice à l'autre du renouvellement des primes, reflétant un taux élevé de fidélisation des Clients
- Sun Life Philippines : s'est classée au premier rang pour les primes des affaires nouvelles et le total des primes en 2022
- Bénéfice – gestion de patrimoine et d'actifs : baisse de 29 % d'un exercice à l'autre reflétant la diminution des produits tirés des honoraires en raison du recul des marchés boursiers

<sup>1</sup> Les variations du pourcentage sont exprimées à un taux de change constant, qui exclut l'incidence du change. Se reporter à la rubrique « Mesures financières non conformes aux normes IFRS » dans l'annexe de la présentation et dans notre rapport de gestion du T1 2023.

<sup>2</sup> Ces éléments constituent des mesures financières non conformes aux normes IFRS. Se reporter à la rubrique « Mesures financières non conformes aux normes IFRS » dans l'annexe de la présentation et dans notre rapport de gestion du T1 2023.

<sup>3</sup> La MSC liée aux affaires nouvelles représente la croissance des activités de souscriptions au cours de la période, y compris les souscriptions de produits de protection individuelle (excluant celles enregistrées par les coentreprises).



## Annexe

---

# Répercussions du passage à IFRS 17 – Situation du capital enviable et RCP sous-jacent<sup>1</sup> cible de plus de 18 %

## Répercussions conformes aux estimations<sup>2</sup>

Répercussions du passage à IFRS 17	Impact estimé	Résultat réel
Impact sur les capitaux propres attribuables aux actionnaires ordinaires <sup>3</sup>	Baisse de 15 % à 20 %	<b>(18,1) %</b>
Bénéfice net sous-jacent en 2022 après le passage de IFRS 4 <sup>4</sup> à IFRS 17 <sup>1</sup>	Baisse de 5 % à 9 %	<b>(8,3) %</b>
Ratio du TSAV de la FSL inc. le 1 <sup>er</sup> janvier 2023 <sup>5</sup>	Hausse de 5 % à 9 %	<b>12 %</b>

## Réaffirmation des objectifs financiers à moyen terme<sup>6</sup>

Objectifs financiers à moyen terme	
RCP sous-jacent <sup>1</sup>	<b>Plus de 18 %</b>
Croissance du BPA sous-jacent <sup>1</sup>	<b>Entre 8 % et 10 %</b>
Ratio de distribution sous-jacent <sup>1, 7</sup>	<b>Entre 40 % et 50 %</b>

<sup>1</sup> Ces éléments constituent des mesures financières non conformes aux normes IFRS. Se reporter à la rubrique « Mesures financières non conformes aux normes IFRS » dans l'annexe de la présentation et dans notre rapport de gestion du T1 2023. Notes 2 à 7 : voir la diapositive 22.

# Composantes du bénéfice

Composantes du bénéfice <sup>1</sup> en millions de dollars, avant impôt	Déclaré <sup>1</sup>		Sous-jacent <sup>1</sup>	
	T1 2023	T1 2022	T1 2023	T1 2022
Dégagement de l'ajustement au titre du risque	95	94	95	94
Marge sur services contractuels comptabilisée pour services fournis	199	200	199	200
Bénéfice prévu au titre des activités d'assurance à court terme	378	276	378	276
<b>Bénéfice prévu au titre des activités d'assurance</b>	<b>672</b>	<b>570</b>	<b>672</b>	<b>570</b>
Incidence des nouvelles affaires d'assurance	(12)	(23)	(12)	(23)
Profits (pertes) liés aux résultats et autres	16	(133)	16	(133)
Modifications des hypothèses et mesures de la direction (non financières)	(12)	(15)	-	-
<b>Résultat net total des activités d'assurance</b>	<b>664</b>	<b>399</b>	<b>676</b>	<b>414</b>
Bénéfices liés aux placements attendus	217	158	217	158
Incidence des marchés	(90)	172	-	-
Résultats enregistrés au chapitre du crédit	(10)	(20)	(10)	(20)
Modifications des hypothèses et mesures de la direction (financières)	5	(15)	-	-
Bénéfice relatif au surplus.	171	94	171	94
Coentreprises et autres	69	18	69	18
<b>Résultat net total des activités de placement</b>	<b>362</b>	<b>407</b>	<b>447</b>	<b>250</b>
Autres produits tirés des honoraires <sup>2</sup>	93	107	93	107
Autres charges <sup>3</sup>	(465)	(385)	(478)	(366)
<b>Gestion d'actifs<sup>2</sup></b>	<b>332</b>	<b>415</b>	<b>362</b>	<b>425</b>
<b>Bénéfice avant impôt</b>	<b>986</b>	<b>943</b>	<b>1,100</b>	<b>830</b>
(Charge) économie d'impôt sur le résultat	(166)	(251)	(191)	(83)
Dividendes, distributions, participation ne donnant pas le contrôle <sup>4</sup>	(14)	(27)	(14)	(27)
<b>Bénéfice net (perte nette) attribuable aux actionnaires ordinaires</b>	<b>806</b>	<b>665</b>	<b>895</b>	<b>720</b>

## Points saillants des composantes du bénéfice au T1 2023

### Résultat net total des activités d'assurance :

- **Bénéfice prévu au titre des activités d'assurance** : reflète la croissance des activités des Garanties collectives aux États-Unis et au Canada, et l'apport de DentaQuest

### Résultat net total des activités de placement :

- **Bénéfices liés aux placements attendus** : comprend une augmentation des produits tirés des placements qui reflète la hausse des volumes et des rendements au Canada et les rendements plus élevés de titres à revenu fixe
- **Bénéfice relatif au surplus** : reflète l'augmentation des profits réalisés et des produits d'intérêts nets découlant de la hausse des taux

### Résultats :

- **Résultats enregistrés au chapitre de l'assurance** : comprend des résultats favorables enregistrés au chapitre de la morbidité au Canada et aux États-Unis, partiellement contrebalancés par les résultats défavorables au chapitre de la mortalité aux États-Unis
- **Incidence des marchés** : reflète les rendements moins élevés que prévu en immobilier

**Gestion d'actifs** : résultats qui reflètent des niveaux moins élevés de l'actif net moyen à la MFS; baisse des produits tirés des capitaux de lancement et augmentation des charges liées à la rémunération à Gestion SLC



## Gains/(pertes) actuariels – composante des bénéfiques<sup>1</sup> : précisions<sup>2</sup>

en millions de dollars	Avant impôt		Après impôt	
	T1 2023	T1 2022	T1 2023	T1 2022
Incidence nette des marchés des actions <sup>2</sup>	15	(34)	13	(29)
Incidence nette des taux d'intérêt <sup>2, 3</sup>	(7)	135	16	(41)
Incidence des variations de la juste valeur des immeubles de placement <sup>2, 3</sup>	(98)	71	(86)	68
<b>Incidence des marchés<sup>2</sup></b>	<b>(90)</b>	<b>172</b>	<b>(57)</b>	<b>(2)</b>
Mortalité	(33)	(128)	(26)	(110)
Morbidité	76	(22)	61	(15)
Comportements des titulaires de contrat	(8)	(4)	(8)	(4)
Charges	(10)	9	(5)	8
<b>Résultats enregistrés au chapitre de l'assurance, à l'exclusion des éléments sous Autres</b>	<b>25</b>	<b>(145)</b>	<b>22</b>	<b>(121)</b>
<b>Résultats enregistrés au chapitre du crédit (placements)</b>	<b>(10)</b>	<b>(20)</b>	<b>(6)</b>	<b>(18)</b>
Autres résultats <sup>4</sup>	23	(6)	32	2
<b>Profits/(pertes) liés aux résultats découlant des activités d'assurance et de placement</b>	<b>(52)</b>	<b>1</b>	<b>(9)</b>	<b>(139)</b>

<sup>1</sup> Ces éléments constituent des mesures financières non conformes aux normes IFRS. Se reporter à la rubrique « Mesures financières non conformes aux normes IFRS » dans l'annexe de la présentation et dans notre rapport de gestion du T1 2023.

<sup>2</sup> Les résultats retraités de 2022 en vertu des nouvelles normes pourraient ne pas être entièrement représentatifs de notre profil de risque de marché. Se reporter à la rubrique « Note aux lecteurs : Résultats retraités de 2022 à l'adoption d'IFRS 17 et d'IFRS 9 » du présent document.

<sup>3</sup> À l'exclusion de l'incidence des marchés à Gestion SLC, qui est prise en compte à la ligne Gestion d'actifs de la diapositive 16. Avant impôt : au T1 2023 l'incidence de (2) M\$ relative aux variations de la juste valeur des immeubles de placement et l'incidence de (5) M\$ relative au taux d'intérêt sont exclues. Après impôt : au T1 2023 l'incidence de (2) M\$ relative aux variations de la juste valeur des immeubles de placement et l'incidence de (5) M\$ relative au taux d'intérêt sont exclues.

<sup>4</sup> Les autres résultats comprennent les résultats des activités d'assurance et de placement.

# Analyse de la variation de la marge sur services contractuels

en millions de dollars, avant impôt	T1 2023	Exercice 2022
<b>Marge sur services contractuels (MSC) au début de la période</b>	<b>10 865</b>	<b>9 797</b>
Incidence des nouvelles affaires d'assurance <sup>1</sup>	257	929
Fluctuations attendues du rendement des actifs et des taux arrêtés <sup>2,3</sup>	125	362
Profits (pertes) liés aux résultats découlant des activités d'assurance <sup>3</sup>	68	(44)
MSC comptabilisée à l'égard des services rendus	(223)	(861)
<b>Variation interne de la MSC<sup>3</sup></b>	<b>227</b>	<b>386</b>
Incidence des marchés et autres <sup>3</sup>	87	3
Incidence de la variation des hypothèses <sup>3</sup>	46	431
Incidence du change	18	248
<b>Variation totale de la MSC</b>	<b>378</b>	<b>1 068</b>
<b>MSC à la fin de la période</b>	<b>11 243</b>	<b>10 865</b>

## Points saillants de la marge sur services contractuels

- **Le total de la MSC s'établissait à 11,2 G\$ à la fin du premier trimestre de 2023, soit une augmentation de 0,4 G\$, ou 3 %, au cours du trimestre, reflétant ce qui suit :**
  - **La MSC interne était attribuable à l'incidence des affaires nouvelles d'assurance**, reflétant les souscriptions de produits de protection individuelle au Canada et en Asie
  - **Des résultats favorables ont été enregistrés au chapitre de l'assurance au Canada et en Asie**
  - **L'incidence des marchés a été favorable à la MSC**, car les marchés des actions et le rendement des actifs à revenu fixe ont été supérieurs aux rendements prévus pour les actifs soutenant les contrats évalués au moyen de la MHV
  - **Des modifications favorables** ont été apportées aux hypothèses concernant diverses améliorations mineures

<sup>1</sup> Incidence des nouvelles affaires d'assurance sur la MSC, également appelée la « MSC liée aux affaires nouvelles ». La MSC liée aux affaires nouvelles représente la croissance des activités de souscriptions au cours de la période, y compris les souscriptions de produits de protection individuelle (excluant celles enregistrées par les coentreprises), de régimes à prestations déterminées, de fonds distincts et de produits de gestion de patrimoine au Canada.

<sup>2</sup> Les variations prévues des rendements des actifs et des taux arrêtés reflètent principalement i) les rendements prévus des actifs soutenant les contrats évalués au moyen de la méthode fondée sur les honoraires variables (MHV) et ii) la hausse des taux arrêtés moyens au fil du temps sur les affaires en vigueur et les affaires nouvelles ajoutées à des taux plus élevés. Les taux arrêtés s'entendent de la structure d'échéance liée aux taux d'actualisation arrêtés, établie au moment où le contrat d'assurance a été vendu ou au moment de la transition à IFRS 17. Les contrats évalués au moyen de la MHV comprennent l'assurance-vie avec participation, les fonds distincts et l'assurance-vie universelle à capital variable.

<sup>3</sup> Certaines mesures de l'analyse de la variation de la MSC sont des mesures financières non conformes aux normes IFRS. Se reporter à la rubrique « Mesures financières non conformes aux normes IFRS » dans l'annexe de la présentation et dans notre rapport de gestion du T1 2023.

# Bénéfice relatif au surplus – renseignements complémentaires

## Bénéfice relatif au surplus – renseignements complémentaires

en millions de dollars, avant impôt

	T1 2023	T1 2022
Produits tirés des placements de base	134	105
Profits/(pertes) réalisés sur placements	22	3
Autres <sup>1</sup>	15	(14)
<b>Bénéfice relatif au surplus</b>	<b>171</b>	<b>94</b>
Intérêt sur la dette	(80)	(52)
<b>Bénéfice relatif au surplus net du coût afférent à la dette</b>	<b>91</b>	<b>42</b>

<sup>1</sup> Comprend des différences dans le moment à l'égard des dérivés, de la monnaie et d'autres éléments.

## Utilisation de mesures financières non conformes aux normes IFRS

Nous présentons certaines informations financières en ayant recours à des mesures financières non conformes aux normes IFRS, étant donné que nous estimons que ces mesures fournissent des informations pouvant aider les investisseurs à comprendre notre rendement et à comparer nos résultats trimestriels et annuels d'une période à l'autre. Ces mesures financières non conformes aux normes IFRS ne font pas l'objet d'une définition normalisée et peuvent ne pas être comparables à des mesures semblables utilisées par d'autres sociétés. Pour certaines mesures financières non conformes aux normes IFRS, il n'y a aucun montant calculé selon les normes IFRS qui soit directement comparable. Ces mesures financières non conformes aux normes IFRS ne doivent pas être considérées de manière isolée ou comme une solution de rechange aux mesures de performance financière établies conformément aux normes IFRS. Des renseignements supplémentaires concernant les mesures financières non conformes aux normes IFRS, ainsi que des rapprochements avec les mesures conformes aux normes IFRS les plus proches, le cas échéant, sont disponibles à la rubrique N, « Mesures financières non conformes aux normes IFRS », de notre rapport de gestion pour la période close le 31 mars 2023 (« rapport de gestion du T1 2023 ») et dans les dossiers de renseignements financiers supplémentaires disponibles à la section « Investisseurs – Résultats et rapports financiers » à l'adresse [www.sunlife.com](http://www.sunlife.com).

## Mesures financières non conformes aux normes IFRS

Le bénéfice net sous-jacent est une mesure financière non conforme aux normes IFRS qui aide à comprendre le rendement des activités de la Sun Life en apportant certains ajustements au bénéfice calculé en vertu des IFRS. Le bénéfice net sous-jacent, de même que le bénéfice net attribuable aux actionnaires ordinaires (le bénéfice net déclaré), servent de base à la planification de la gestion et constituent également une mesure clé de nos programmes de rémunération incitative du personnel. Cette mesure reflète le point de vue de la direction à l'égard du rendement sous-jacent des activités de la Compagnie et du potentiel de bénéfice à long terme. Par exemple, en raison de la nature à plus long terme de nos activités d'assurance individuelle, les fluctuations du marché liées aux taux d'intérêt, aux marchés des actions et aux immeubles de placement peuvent avoir une incidence importante sur le bénéfice net déclaré de la période de présentation de l'information financière. Toutefois, ces incidences ne se matérialisent pas nécessairement, et elles pourraient ne jamais se matérialiser si les marchés fluctuent dans la direction opposée au cours de périodes ultérieures ou, dans le cas des taux d'intérêt, si le placement à revenu fixe connexe est détenu jusqu'à son échéance.

Avec prise d'effet le 1<sup>er</sup> janvier 2023, nous avons précisé la définition du bénéfice net sous-jacent comme suit et avons mis à jour les chiffres correspondants des périodes précédentes afin de refléter ces changements : i) l'incidence des marchés a été mise à jour afin de refléter l'adoption d'IFRS 17 et d'IFRS 9; ii) l'ajustement lié à la participation de la direction dans les actions de la MFS a été mis à jour afin de mieux refléter la participation de la Sun Life dans le résultat de la MFS; et iii) la suppression de l'amortissement des immobilisations incorporelles en ce qui a trait aux immobilisations incorporelles à durée d'utilité déterminée acquises. Des renseignements supplémentaires sur ces ajustements sont fournis ci-après.

Le bénéfice net sous-jacent élimine l'incidence des éléments suivants du bénéfice net déclaré :

- i. L'incidence des marchés reflétant l'écart après impôt entre les fluctuations réelles et les fluctuations prévues du marché, y compris : L'incidence nette des taux d'intérêt sans risque, des écarts de crédit et de la fluctuation des écarts de swap, reflétant les non-concordances comptables entre les actifs et les passifs :
  - a) les écarts découlant des variations de la juste valeur<sup>1</sup> des actifs à revenu fixe (y compris les dérivés) évalués à la juste valeur par le biais du résultat net soutenant les contrats d'assurance, par rapport aux variations de la juste valeur des passifs<sup>2</sup>
  - b) les variations de la juste valeur des actifs à revenu fixe (y compris les dérivés) évalués à la juste valeur par le biais du résultat net qui soutiennent nos passifs relatifs aux contrats de placement et nos portefeuilles excédentaires<sup>3</sup>;
  - c) les produits tirés des placements exonérés d'impôt supérieurs ou inférieurs aux économies d'impôt à long terme prévues liées à nos activités d'assurance multinationales au Canada.
- ii. Les placements à revenu non fixe dont le rendement moyen pondéré attendu est d'environ 2 % par trimestre, y compris :
  - a) les placements en titres de capitaux propres (y compris les dérivés) soutenant les contrats d'assurance et les portefeuilles excédentaires;
  - b) les immeubles de placement soutenant des contrats d'assurance et des portefeuilles excédentaires.

Tous les facteurs dont il est question dans le présent document et qui ont une incidence sur notre bénéfice net sous-jacent s'appliquent également au bénéfice net déclaré. Dans le présent document, tous les montants présentés au titre du bénéfice par action tiennent compte de la dilution, sauf indication contraire. Le bénéfice par action sous-jacent exclut l'incidence dilutive des instruments convertibles.

Les autres mesures financières non conformes aux normes IFRS que nous utilisons comprennent la marge après impôt des Garanties collectives aux États-Unis, l'actif géré, l'actif administré, l'actif géré ne générant pas encore d'honoraires, la mobilisation de capitaux, la trésorerie et les autres actifs liquides, les mesures fondées sur l'écart de change, la variation interne de la MSC, la variation prévue attribuable au rendement de l'actif et aux taux garantis, l'incidence des marchés et autres, les gains et les pertes actuariels, l'incidence des modifications des hypothèses, les sensibilités au marché de la marge sur services contractuels, le déploiement de capitaux, les composantes des bénéfices, le bénéfice relatif à l'excédent, les éléments relatifs aux résultats attribuables au bénéfice net déclaré et au bénéfice net sous-jacent, l'actif géré générant des honoraires, le bénéfice tiré des honoraires, le ratio de levier financier, l'incidence du change, les sensibilités du marché relatives au TNAV, la marge avant impôt sur le bénéfice tiré des honoraires, la marge d'exploitation nette avant impôt, le rendement des capitaux propres, les ventes et les flux, l'actif géré de tiers, les produits totaux pondérés tirés des primes, le ratio de distribution sous-jacent et le taux d'imposition effectif sur le bénéfice net sous-jacent.

<sup>1</sup> En ce qui a trait aux actifs à revenu fixe, le bénéfice net sous-jacent comprend les résultats enregistrés au chapitre du crédit découlant des modifications de notations des actifs évalués à la juste valeur par le biais du résultat net, ainsi que l'incidence des pertes de crédit attendues pour les actifs évalués à la juste valeur par le biais des autres éléments du résultat global.

<sup>2</sup> Le bénéfice net sous-jacent est fondé sur les courbes d'actualisation et les taux de change observables au début de la période.

<sup>3</sup> Le bénéfice net sous-jacent lié au bénéfice relatif au surplus comprend les profits (pertes) réalisés sur les actifs à revenu fixe classés à la juste valeur par le biais des autres éléments du résultat global.

## Énoncés prospectifs

La Compagnie présente à l'occasion, verbalement ou par écrit, des énoncés prospectifs au sens de certaines lois sur les valeurs mobilières, y compris les règles d'exonération de la Private Securities Litigation Reform Act of 1995 des États-Unis et des lois canadiennes sur les valeurs mobilières applicables. Les énoncés prospectifs contenus dans le présent document comprennent i) les énoncés se rapportant à nos stratégies; ii) les énoncés se rapportant à la distribution de nos produits en vertu de notre partenariat de bancassurance avec la Dah Sing Bank à Hong Kong; iii) les énoncés se rapportant au calendrier et aux avantages attendus des contrats étatiques de prestation et de gestion de garanties de frais dentaires; iv) les énoncés se rapportant à nos initiatives de croissance et autres objectifs d'affaires; v) les énoncés se rapportant à nos cibles et à nos engagements (y compris en ce qui concerne notre plan de durabilité et notre objectif de zéro émission nette); vi) les énoncés présentés dans notre rapport de gestion du T1 2023 à la rubrique I, « Gestion du risque – Sensibilités au risque de marché – Sensibilités aux taux d'intérêt »; vii) les énoncés de nature prévisionnelle ou dont la réalisation est tributaire, ou qui font mention de conditions ou d'événements futurs; et viii) les énoncés qui renforcent des mots ou expressions tels que « atteindre », « viser », « ambition », « prévoir », « aspirer à », « hypothèse », « croire », « pourrait », « estimer », « s'attendre à », « but », « avoir l'intention de », « peut », « objectif », « initiatives », « perspectives », « planifier », « projeter », « chercher à », « devrait », « stratégie », « s'efforcer de », « cibler », « fera », ou d'autres expressions semblables. Entrent dans les énoncés prospectifs les possibilités et hypothèses présentées relativement à nos résultats d'exploitation futurs. Ces énoncés font état de nos attentes, estimations et prévisions actuelles en ce qui concerne les événements futurs, et non de faits passés, et ils pourraient changer.

Les énoncés prospectifs ne constituent pas une garantie des résultats futurs et comportent des risques et des incertitudes dont la portée est difficile à prévoir. Les résultats et la valeur pour l'actionnaire futurs pourraient différer sensiblement de ceux qui sont présentés dans ces énoncés prospectifs. De plus, à mesure que la Sun Life s'efforce de faire progresser ses objectifs en matière de climat, des facteurs externes échappant au contrôle raisonnable de la Sun Life pourraient nuire à leur réalisation, notamment divers efforts de décarbonisation dans l'ensemble des économies, la nécessité de l'élaboration de politiques climatiques réfléchies à l'échelle mondiale, de meilleures données qui soient plus approfondies, des méthodes raisonnablement étayées, des progrès technologiques, l'évolution du comportement des consommateurs, les défis liés à l'équilibre entre les objectifs d'émission intermédiaires et une transition juste et ordonnée, et d'autres considérations importantes, notamment les obligations juridiques et réglementaires. D'autres facteurs qui pourraient faire en sorte que les résultats et la valeur réels pour les actionnaires pourraient différer sensiblement de ceux qui sont présentés dans les énoncés prospectifs comprennent, notamment, l'incidence de la pandémie de COVID-19 et de la conjoncture économique connexe sur nos activités, notre liquidité, notre situation financière ou nos résultats financiers et des facteurs traités aux rubriques C, « Rentabilité – 5 – Impôt sur le résultat », F, « Solidité financière » et I, « Gestion du risque » du rapport de gestion du T1 2023 et à la rubrique « Facteurs de risque » de la notice annuelle de 2022 de la FSL inc., et des facteurs décrits dans d'autres documents déposés par la FSL inc. auprès des autorités canadiennes et américaines de réglementation des valeurs mobilières, que l'on peut consulter au [www.sedar.com](http://www.sedar.com) et au [www.sec.gov](http://www.sec.gov), respectivement.

## Facteurs de risque

Les facteurs de risque importants qui pourraient faire en sorte que nos hypothèses et estimations, ainsi que nos attentes et nos prévisions, soient inexactes et que les résultats ou événements réels diffèrent de façon significative de ceux exprimés ou sous-entendus dans les énoncés prospectifs présentés dans le présent document sont indiqués ci-après. La réalisation de nos énoncés prospectifs dépend essentiellement du rendement de notre entreprise, qui est assujéti à de nombreux risques. Les facteurs susceptibles d'entraîner un écart significatif entre les résultats réels et les résultats escomptés comprennent notamment : les **risques de marché** – les risques liés au rendement des marchés des actions; à la fluctuation ou à la volatilité des taux d'intérêt, des écarts de crédit et des écarts de swap; aux placements immobiliers; aux fluctuations des taux de change et à l'inflation; les **risques d'assurance** – les risques liés aux résultats enregistrés au chapitre de la mortalité, aux résultats enregistrés au chapitre de la morbidité et à la longévité; aux comportements des titulaires de contrat; à la conception des produits et à la fixation des prix; à l'incidence de dépenses futures plus élevées que prévu; et à la disponibilité, au coût et à l'efficacité de la réassurance; les **risques de crédit** – les risques liés aux émetteurs des titres de notre portefeuille de placements, aux débiteurs, aux titres structurés, aux réassureurs, aux contreparties, à d'autres institutions financières et à d'autres entités; les **risques d'entreprise et risques stratégiques** – les risques liés aux conjonctures économique et politique mondiales; à l'élaboration et à la mise en œuvre de stratégies d'entreprise; aux changements se produisant dans les canaux de distribution ou le comportement des Clients, y compris les risques liés aux pratiques commerciales des intermédiaires et des agents; à l'incidence de la concurrence; au rendement de nos placements et des portefeuilles de placements qui sont gérés pour les Clients, tels que les fonds distincts et les fonds communs de placement; aux changements dans les tendances en matière de placement et dans les préférences des Clients en faveur de produits différents des produits ou des stratégies de placement que nous offrons; à l'évolution des environnements juridique et réglementaire, y compris les exigences en matière de capital et les lois fiscales; à l'environnement, ainsi qu'aux lois et aux règlements en matière environnementale; les **risques opérationnels** – les risques liés aux atteintes à la sécurité informatique et à la protection des renseignements personnels et aux défaillances à ces égards, y compris les cyberattaques; à notre capacité d'attirer et de fidéliser des employés; à l'observation des exigences réglementaires et prévues par la loi et aux pratiques commerciales, y compris l'incidence des demandes de renseignements et des enquêtes liées à la réglementation; à la réalisation des fusions, des acquisitions, des investissements stratégiques et des cessions, et aux activités d'intégration qui s'y rattachent; à notre infrastructure de technologies de l'information; aux défaillances des systèmes informatiques et des technologies fonctionnant sur Internet; à la dépendance à l'égard de relations avec des tiers, y compris les contrats d'impartition; à la poursuite des affaires; aux erreurs de modélisation; à la gestion de l'information; les **risques de liquidité** – la possibilité que nous soyons dans l'incapacité de financer la totalité de nos engagements en matière de flux de trésorerie à mesure qu'ils arrivent à échéance; et les **autres risques** – les questions relatives à la COVID-19, y compris son incidence sur l'économie mondiale et sur les activités, la situation financière et/ou les résultats de la Sun Life; aux risques continus liés à IFRS 17, Contrats d'assurance, et à IFRS 9, Instruments financiers; aux risques liés à nos activités internationales, y compris nos contreparties; aux conditions de marché ayant une incidence sur notre situation sur le plan du capital ou sur notre capacité à mobiliser des capitaux; à la révision à la baisse des notations de solidité financière ou de crédit; et aux questions d'ordre fiscal, y compris les estimations faites et le jugement exercé dans le calcul des taxes et impôts.

La Compagnie ne s'engage nullement à mettre à jour ni à réviser ses énoncés prospectifs pour tenir compte d'événements ou de circonstances postérieures à la date du présent document ou par suite d'événements imprévus, à moins que la loi ne l'exige.

## Notes

### Diapositive 4

<sup>2</sup> La MSC liée aux affaires nouvelles représente la croissance des activités de souscriptions au cours de la période, y compris les souscriptions de produits de protection individuelle (excluant celles enregistrées par les coentreprises), de régimes à prestations déterminées, de fonds distincts et de produits de gestion de patrimoine au Canada.

<sup>3</sup> Ratio du Test de suffisance du capital des sociétés d'assurance-vie (« TSAV ») de la FSL inc.; nos ratios du TSAV sont calculés conformément à la ligne directrice Test de suffisance du capital des sociétés d'assurance-vie établie par le Bureau du surintendant des institutions financières (BSIF).

<sup>4</sup> La composition des activités est fondée sur le bénéfice net sous-jacent, excluant les charges de l'Organisation internationale et autres. Gestion de patrimoine et d'actifs comprend : la MFS Investment Management, Gestion SLC, la gestion de patrimoine de l'Individuelle au Canada, les Régimes collectifs de retraite et la gestion de patrimoine et d'actifs en Asie. Santé et protection collective comprend : la Sun Life Santé au Canada, les Garanties collectives (avantages sociaux, santé et solutions de gestion des risques) aux États-Unis et les garanties Frais dentaires aux États-Unis. La Protection individuelle comprend : les produits individuels d'assurance au Canada, les produits de Gestion des affaires en vigueur aux États-Unis et les produits de protection individuelle en Asie.

### Diapositive 5

<sup>1</sup> SunJoy et SunGift.

<sup>2</sup> Après dilution.

<sup>3</sup> Voici les cibles intermédiaires pour 2030 visant à aligner le fonds général de la Sun Life sur l'objectif zéro émission nette : réduction d'au moins 40 % de l'intensité carbonique dans les obligations de sociétés cotées en bourse, réduction de 50 % de l'intensité carbonique dans les actions (gestion directe) et réduction de 50 % de l'intensité carbonique dans l'immobilier commercial. Se reporter à notre rapport [Zéro émission nette d'ici 2050](#) pour en savoir plus sur la méthodologie d'établissement des cibles.

### Diapositive 7

<sup>2</sup> Tous les montants présentés au titre du bénéfice par action tiennent compte de la dilution, sauf indication contraire.

<sup>3</sup> Incidence des nouvelles affaires d'assurance sur la MSC, également appelée la « MSC liée aux affaires nouvelles ». La MSC liée aux affaires nouvelles représente la croissance des activités de souscriptions au cours de la période, y compris les souscriptions de produits de protection individuelle (excluant celles enregistrées par les coentreprises), de régimes à prestations déterminées, de fonds distincts et de produits de gestion de patrimoine au Canada.

<sup>4</sup> Ratios du TSAV de la FSL et de la Sun Life du Canada, compagnie d'assurance-vie (la « Sun Life »). Nos ratios du TSAV sont calculés conformément à la ligne directrice du BSIF intitulée Test de suffisance du capital des sociétés d'assurance-vie.

<sup>5</sup> La Sun Life du Canada, compagnie d'assurance-vie est la principale filiale d'assurance-vie active de la FSL inc.

<sup>6</sup> Variation par rapport au même trimestre l'année précédente.

<sup>7</sup> Cet énoncé constitue un énoncé prospectif au sens des lois sur les valeurs mobilières applicables. Pour en savoir plus, se reporter aux rubriques « Énoncés prospectifs » et « Facteurs de risque » à la diapositive 20.

### Diapositive 10

<sup>2</sup> Sur les 12 derniers mois.

<sup>3</sup> L'actif géré total y compris le fonds général était de 365 milliards de dollars.

<sup>4</sup> Les coûts liés à l'acquisition sont principalement attribuables à l'acquisition d'Advisors Asset Management et à l'incidence de l'intérêt capitalisé sur le passif au titre de l'option de vente.

<sup>6</sup> Après dilution.

### Diapositive 15

<sup>2</sup> Telles qu'elles ont été communiquées le 8 février 2023 dans notre rapport de gestion annuel de 2022.

<sup>3</sup> Au 1<sup>er</sup> janvier 2022.

<sup>4</sup> La baisse de 8,3 % dans les résultats retraités de 2022 prend en compte les changements apportés à la définition du bénéfice net sous-jacent entrés en vigueur le 1<sup>er</sup> janvier 2023. En excluant ces changements, le bénéfice net sous-jacent retraité affiche une baisse d'environ 10 %.

<sup>5</sup> La ligne directrice TSAV du BSIF pour 2023, entrée en vigueur le 1<sup>er</sup> janvier 2023, précise que le capital disponible aux fins du TSAV comprend la marge sur services contractuels. Les retraitements et les représentations des résultats des périodes antérieures ne sont pas obligatoires. Les ratios pro forma du TSAV au 1<sup>er</sup> janvier 2023 sont présentés afin d'illustrer l'incidence de la transition. Ces calculs pro forma ne seront pas présentés officiellement au BSIF. De plus, avec prise d'effet le 1<sup>er</sup> janvier 2023, le total du capital a été mis à jour afin d'inclure le solde de la MSC.

<sup>6</sup> Nous estimons que ces objectifs financiers à moyen terme sont raisonnables, toutefois nous pourrions ne pas être en mesure de les atteindre dans l'éventualité où nos hypothèses seraient inexactes. Par conséquent, nos résultats réels pourraient différer de façon significative de nos objectifs financiers à moyen terme tels qu'ils sont décrits. Nos objectifs financiers à moyen terme ne constituent pas des lignes directrices. Ils constituent des mesures financières prospectives non conformes aux normes IFRS, et des renseignements additionnels à ce sujet sont présentés à la rubrique O, « Énoncés prospectifs » dans notre rapport de gestion annuel de 2022 et notre rapport de gestion du T1 2023.

<sup>7</sup> Représente le ratio des dividendes versés par action sur le bénéfice par action sous-jacent dilué de la période. Se reporter à la rubrique « Mesures financières non conformes aux normes IFRS » dans l'annexe de la présentation et dans notre rapport de gestion du T1 2023.

### Diapositive 16

<sup>1</sup> Les composantes du bénéfice sont une mesure financière non conforme aux normes IFRS. Se reporter au rapprochement du bénéfice net total inscrit dans l'état du résultat net et de l'analyse des composantes du bénéfice à la rubrique N, « Mesures financières non conformes aux normes IFRS », 1. Point de vue des actionnaires ordinaires sur le bénéfice net déclaré. Pour plus de renseignements sur les composantes du bénéfice, voir aussi la rubrique N, « Mesures financières non conformes aux normes IFRS », 3. Mesures financières additionnelles non conformes aux normes IFRS, sous le titre « Composantes du bénéfice » du rapport de gestion du T1 2023 de la Compagnie.

<sup>2</sup> Les composantes du bénéfice présentent certains montants sur une base nette afin de refléter l'incidence économique selon l'évaluation faite par la direction. Ces montants seraient autrement présentés à des postes distincts de l'état du résultat net en vertu des normes IFRS, notamment : i) les résultats du secteur opérationnel Gestion d'actifs aux postes Produits tirés des honoraires, Résultat net des activités de placement et Autres charges; ii) le bénéfice des activités fondées sur des honoraires avec les charges connexes et iii) Autres éléments de compensation.

<sup>3</sup> Autres charges : exclut les Autres ajustements non sous-jacents, y compris la Participation de la direction dans les actions de la MFS, les Acquisitions, intégrations et restructurations et l'Amortissement des immobilisations incorporelles. Certains Autres ajustements – autres peuvent aussi être exclus des Autres charges. De plus, cette mesure exclut les charges connexes liées à Autres produits tirés des honoraires et à Gestion d'actifs – sous-jacent pour aider à la compréhension de la rentabilité des produits tirés des honoraires et des secteurs de la gestion d'actifs.

<sup>4</sup> Dividendes sur actions privilégiées et distributions sur autres instruments de capitaux propres; et participations ne donnant pas le contrôle (Dividendes, distributions, participation ne donnant pas le contrôle).