

# T1 2022

## Fiche de renseignements sur les résultats



NOTRE AMBITION CONSISTE À ÊTRE PARMIS LES MEILLEURES COMPAGNIES DE GESTION D'ACTIFS ET D'ASSURANCE DU MONDE

Stratégie de croissance misant sur des activités qui produisent un RCP élevé et qui génèrent des capitaux importants grâce à notre position de chef de file dans des marchés attrayants du monde entier

**50 000** EMPLOYÉS<sup>1</sup> **40 M** CLIENTS<sup>1</sup> **118 400** CONSEILLERS<sup>1</sup>

BUREAUX DANS 27 MARCHÉS<sup>1</sup>

**18,7 G\$**

Montant brut des règlements et des prestations versés en 2021

**1,35 T\$**

Actif géré<sup>2,3</sup>

**11,7 %**

(par année)  
Rendement pour les actionnaires au cours des 5 dernières années<sup>2</sup>

### Faits saillants du T1 2022

RÉSULTATS FINANCIERS	T1 2022	T1 2021	VARIATION (VS T1 2021)
BÉNÉFICE NET DÉCLARÉ	858 M\$	937 M\$	▼ (8) %
BÉNÉFICE NET SOUS-JACENT <sup>3</sup>	843 M\$	850 M\$	▼ (1) %
BPA DÉCLARÉ	1,46 \$	1,59 \$	▼ (8) %
BPA SOUS-JACENT <sup>3</sup>	1,44 \$	1,45 \$	▼ (1) %
RCP DÉCLARÉ <sup>3</sup>	14,3 %	16,9 %	▼ (260) PDB
RCP SOUS-JACENT <sup>3</sup>	14,0 %	15,3 %	▼ (130) PDB
VENTES D'ASSURANCE <sup>3</sup>	799 M\$	730 M\$	▲ 9 %
SOUSCRIPTIONS DE PRODUITS DE GESTION DE PATRIMOINE ET FLUX BRUTS DE GESTION D'ACTIFS <sup>3</sup>	57,9 G\$	66,0 G\$	▼ (12) %
VALEUR DES AFFAIRES NOUVELLES	258 M\$	278 M\$	▼ (7) %
ACTIF GÉRÉ <sup>3</sup>	1 352 G\$	1 304 G\$	▲ 4 %

OBJECTIFS À MOYEN TERME <sup>4</sup>	RÉSULTATS SUR 5 ANS <sup>5</sup>
CROISSANCE DU BPA SOUS-JACENT <sup>3</sup> : 8-10 % PAR ANNÉE	10 %
RCP SOUS-JACENT <sup>3</sup> : 16 %+	14,2 %
RATIO DIVIDENDES/BÉNÉFICE <sup>3</sup> : 40-50 %	40 %

AU 31 MARS 2022  
en \$ CA, à moins d'indication contraire

SYMBOLE (TSX ET NYSE)	FSL
COURS DE L'ACTION À LA BOURSE DE TORONTO	69,80 \$
COURS DE L'ACTION À LA BOURSE DE NEW YORK (\$ US)	55,83 \$
CAPITALISATION BOURSÈRE	40,9 G\$
ACTIONS ORDINAIRES EN CIRCULATION	586,0 MILLIONS
VALEUR COMPTABLE PAR ACTION	40,37 \$
DIVIDENDE PAR ACTION	0,66 \$
RENDEMENT EN DIVIDENDE	3,8 %
TOTAL DES DIVIDENDES VERSÉS EN 2021	1,4 G\$
RATIO DU TSAV <sup>6</sup> (Financière Sun Life inc.)	143 %

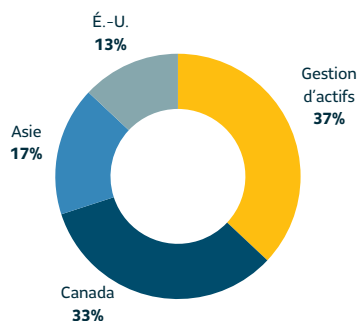
### COTES DE SOLIDITÉ FINANCIÈRE<sup>7</sup>

A.M. BEST	A+
DBRS	AA
MOODY'S	Aa3
S&P	AA

### Un modèle d'affaires équilibré et diversifié



#### BÉNÉFICE NET SOUS-JACENT PAR ORGANISATION AU T1 2022



GESTION D'ACTIFS ET DE PATRIMOINE



ASSURANCE COLLECTIVE ET DE COURTE DURÉE



ASSURANCE TRADITIONNELLE

### Solidité du capital



**143 %**

Ratio du TSAV pour la FSL inc.<sup>6</sup>

**4,7 G\$**

Trésorerie et autres actifs liquides de la FSL inc.<sup>3,4,8,9</sup>

**25,9 %**

Ratio de levier financier<sup>3</sup>  
(cible de 25 %)

# Stratégie de croissance et points saillants

GA

## LEADER MONDIAL DANS LES CATÉGORIES D'ACTIFS PUBLICS ET ALTERNATIFS GRÂCE À LA MFS ET À GESTION SLC

- La MFS s'est classée respectivement aux 10<sup>e</sup> et 5<sup>e</sup> rangs pour le rendement de sa gamme de fonds aux États-Unis sur 5 ans et 10 ans parmi les meilleures familles de fonds établies par Barron en 2021.
- Ratio de la marge d'exploitation nette avant impôt<sup>3</sup> de la MFS au T1 : 39 %
- Flux nets<sup>3</sup> de 4,9 G\$ pour Gestion SLC au T1.
- La société Crescent Capital Group LP (« Crescent ») a fermé son troisième fonds de prêts directs aux États-Unis, générant près de 6 G\$ US, soit plus du double de la taille du fonds qui l'a précédé.
- Gestion SLC et ses sociétés affiliées, BGO et Crescent, figurent au nombre des signataires fondateurs du code sur la diversité, l'équité et l'inclusion récemment créé par le CFA Institute aux États-Unis et au Canada.

CA

## LEADER EN ASSURANCE ET EN GESTION D'ACTIFS

- La Sun Life a lancé Prospr, une solution hybride de conseils combinant une plateforme numérique de première qualité et une équipe de conseillers autorisés, pour répondre aux besoins individuels et globaux des Canadiens en matière de planification.
- Notre coach numérique Ella a contribué au versement de plus de 410 millions de dollars dans des produits de gestion de patrimoine et de 750 millions de dollars dans des produits d'assurance. Cela représente une hausse de 38 % et de 64 % respectivement, par rapport à l'an dernier.
- Nous avons annoncé l'expansion de notre partenariat avec Dialogue Technologies pour offrir le programme d'aide aux employés et la thérapie cognitivo-comportementale sur Internet aux Clients de la Sun Life Santé.
- Nous avons développé nos capacités de tarification accélérée en utilisant un moteur des règles de tarification amélioré, qui a permis le traitement de 62 % des contrats d'assurance-vie individuelle sans tests de laboratoire.

ÉU

## LEADER EN ASSURANCE-SANTÉ ET EN GARANTIES COLLECTIVES

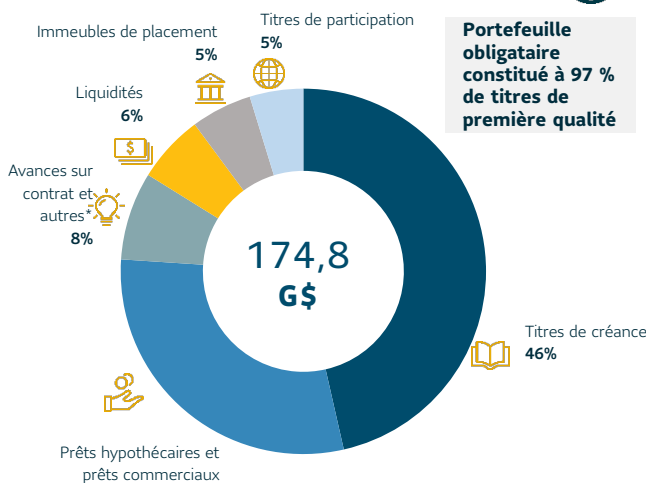
- Amélioration séquentielle des résultats par rapport au T4 de 2021 reflétant une baisse de la mortalité liée à la COVID dans la population active et des résultats favorables au chapitre de l'assurance en excédent de pertes.
- Lancement de Benefits Explorer, une plateforme interactive conçue pour donner accès aux employés à un contenu informatif et personnalisé en direct, ainsi qu'à des outils sur mesure pour les aider à prendre des décisions éclairées en matière d'assurances.
- Partenariat avec Teledentistry.com, qui offre aux participants un accès virtuel en tout temps à des fournisseurs de soins dentaires, leur permettant ainsi de profiter plus facilement de soins et de conseils en cas d'urgence lors de déplacements ou pendant les soirées et les fins de semaine.
- La Sun Life États-Unis a été nommée l'un des meilleurs employeurs aux États-Unis en 2022 par Engageage pour la deuxième année consécutive, se hissant parmi les 500 entreprises de plus de 2 500 employés les mieux classées cette année.

Asie

## LEADER RÉGIONAL AXÉ SUR LES MARCHÉS EN CROISSANCE RAPIDE

- Ces douze derniers mois, le bénéfice et les ventes ont montré leur résilience malgré les répercussions marquées de la COVID dans nos marchés.
- Nous avons élargi notre partenariat de bancassurance avec CIMB Niaga, la deuxième plus importante banque privée d'Indonésie<sup>10</sup>, qui s'étalera de 2025 à 2039. Ce contrat transformationnel améliorera notre croissance et notre position sur le marché.
- Notre partenaire de bancassurance, la Asia Commercial Joint Stock Bank, chef de file du marché de la bancassurance au Vietnam, est responsable de 99 % des nouveaux contrats présentés en ligne.
- 80 % des nouvelles demandes de contrat au T1 de 2022 ont été présentées en ligne<sup>11</sup>, une hausse de 20 points de pourcentage par rapport au T1 de 2021.
- Les demandes de règlement en ligne<sup>11</sup> au T1 de 2022 ont augmenté de 9 points de pourcentage par rapport à l'année précédente.

## Actifs investis dans le fonds général



Actif investi au 31 mars 2022.

\* Comprend : autres actifs investis (5 %), avances sur contrats (2 %) et actifs dérivés (1 %).

## Réalisations et reconnaissance



(13 années de suite)

Member of  
**Dow Jones Sustainability Indices**  
Powered by the S&P Global CSA

(16 années de suite)



(11 années de suite)



(5 années de suite)



(4 années de suite)



(21 années de suite)



(14 années de suite)



## Calendrier des événements

31 mai	Séance de formation sur IFRS 17 pour les investisseurs
3 août	Résultats financiers du deuxième trimestre de 2022
2 novembre	Résultats financiers du troisième trimestre de 2022

[Cliquez ici pour lire le communiqué de presse sur les résultats trimestriels et tout document connexe](#)

## Renseignements pour les investisseurs

**Yaniv Bitton**  
Vice-président, chef des relations avec les investisseurs et des marchés financiers  
(416) 979-6496  
[Yaniv.Bitton@sunlife.com](mailto:Yaniv.Bitton@sunlife.com)

<sup>1</sup> Au 31 décembre 2021. Chiffres arrondis à la centaine près. Représente les employés à temps plein, les employés temporaires et les employés dans les coentreprises en Asie. <sup>2</sup> Au 31 mars 2022. <sup>3</sup> Ces éléments consistent des mesures financières non conformes aux normes IFRS. Ces mesures ne doivent pas être considérées comme une solution de rechange aux mesures de rendement financier établies conformément aux IFRS. <sup>4</sup> Nous estimons que nos objectifs financiers à moyen terme sont raisonnables, toutefois nous pourrions ne pas être en mesure de les atteindre dans l'éventualité où nos hypothèses seraient inexactes. Par conséquent, nos résultats réels pourraient différer de façon significative de nos objectifs financiers à moyen terme décrits sur la diapositive. Nos objectifs financiers à moyen terme ne constituent pas des lignes directrices. Ils constituent des mesures financières prospectives non conformes aux normes IFRS, et des renseignements additionnels à ce sujet sont présentés à la rubrique N – « Énoncés prospectifs – Objectifs financiers à moyen terme » de notre rapport de gestion pour la période close le 31 mars 2022 (« rapport de gestion du premier trimestre de 2022 »). <sup>5</sup> Au 31 décembre 2021. La croissance du BPA sous-jacent est calculée en fonction d'un taux de croissance annuel composé. Le RCP sous-jacent et le ratio dividendes/bénéfice sont calculés en fonction d'une moyenne. <sup>6</sup> Nos ratios du TSAV sont calculés conformément à la ligne directrice Test de suffisance du capital des sociétés d'assurance-vie établie par le Bureau du surintendant des institutions financières (le « BSIF »). <sup>7</sup> Notation pour la Sun Life du Canada, compagnie d'assurance-vie. <sup>8</sup> Trésorerie et autres actifs liquides de la FSL inc. et de ses sociétés de portefeuille en propriété exclusive. <sup>9</sup> La trésorerie et les autres actifs liquides de la FSL inc. comprennent un produit de 2,0 G\$ lié aux placements de titres de créance subordonnés conclus en novembre 2021, sur lequel une tranche de 1,5 G\$ est assujettie à des modalités contractuelles exigeant que nous rachetions la totalité des titres sous-jacents dans l'éventualité où l'acquisition de DentaQuest ne serait pas conclue. Par conséquent, la tranche de 1,5 G\$ ne sera pas admissible à titre de capital à l'égard du TSAV avant que l'acquisition ne soit conclue. <sup>10</sup> D'après le total des actifs au 31 décembre 2021. <sup>11</sup> Hong Kong, Indonésie, Malaisie, Philippines et Vietnam.

La rubrique « Mesures financières non conformes aux normes IFRS » présente des renseignements supplémentaires concernant ces mesures financières non conformes aux normes IFRS, ainsi que des rapprochements avec les mesures conformes aux normes IFRS les plus proches. Notre rapport de gestion du premier trimestre de 2022 ainsi que les dossiers de renseignements financiers supplémentaires, disponibles à l'adresse [www.sunlife.com](http://www.sunlife.com), sous la rubrique « Investisseurs – Résultats et rapports financiers », présentent également ces mesures financières non définies par les IFRS ainsi que des rapprochements. Tous les montants sont en dollars canadiens, sauf indication contraire.