

# Durabilité – Faits saillants 2021



La vie est plus radieuse sous le soleil

La raison d'être de la Sun Life est d'aider les Clients à atteindre une sécurité financière durable et un mode de vie sain. Notre attachement à la durabilité donne vie à notre raison d'être.

La durabilité est une priorité stratégique et un élément essentiel à notre succès. Notre plan de durabilité est axé sur nos domaines d'expertise où nous pouvons avoir le meilleur impact social et environnemental :

- accroître la **sécurité financière**;
- encourager un **mode de vie sain**;
- et promouvoir les **placements durables**.

Nous appuyons nos efforts sur notre réputation d'**entreprise fiable et responsable**.

Nous priorisons cinq objectifs de développement durable pour lesquels nous pouvons avoir la plus grande incidence : 3 – Bonne santé et bien-être, 5 – Égalité entre les sexes, 7 – Énergie propre et d'un coût abordable, 8 – Travail décent et croissance économique, 13 – Mesures relatives à la lutte contre les changements climatiques.



**50 000**  
employés<sup>1,2</sup>



Des bureaux dans  
**27**  
marchés<sup>2</sup>



**118 400**  
conseillers<sup>3</sup>

<sup>1</sup> Arrondi à la centaine près. Représente les employés à temps plein, soit 24 589 employés permanents, 1 233 employés temporaires et les employés des coentreprises en Asie (23 576 employés permanents et 614 employés temporaires). <sup>2</sup> Voir la section [Portée du rapport – Note 4](#) du Rapport sur la durabilité 2021. <sup>3</sup> Voir la section [Portée du rapport – Note 1](#) du Rapport sur la durabilité 2021.



## Sécurité financière

Nous aspirons à accroître la sécurité financière de nos Clients, employés et collectivités. Pour y arriver, nous offrons des produits et des services novateurs, de l'information proactive, et un meilleur accès aux produits d'assurance et de gestion de patrimoine.

Encourager les bonnes décisions financières —

**1,4 M**  
d'actions financières positives prises par des Clients au Canada pour leur sécurité financière. Par exemple, grâce à Ella, notre coach numérique, les Clients ont placé

**690 M\$**  
dans des produits d'épargne et obtenu  
**951 M\$**  
en couverture d'assurance.



**24,5 M\$ US**  
d'économies pour la Sun Life et ses Clients de l'assurance en excédent de perte aux États-Unis grâce au programme Clinical 360. Ce programme utilise l'analytique de données et des experts pour aider les participants à obtenir de meilleurs résultats de traitement et permettre aux Clients de réduire leurs coûts.

**~138 000**

contrats de microassurance établis en Asie depuis 2018 pour aider les personnes ayant peu accès à de l'assurance ou un revenu insuffisant à obtenir une couverture abordable

Utilisation d'outils numériques pour améliorer la **confiance financière** et publication de ressources offrant des conseils aux Clients sur la planification et l'épargne pour la retraite



## Mode de vie sain

Nous aspirons à améliorer la santé et le mieux-être pour tous. Pour y arriver, nous offrons à nos Clients et à nos employés des produits et des outils pour les aider à adopter un mode de vie sain. Nous travaillons aussi à améliorer la santé et le mieux-être dans la société. Notamment, nous facilitons l'accès à l'assurance-maladie et à l'assurance-invalidité, et nous investissons dans la santé des collectivités et le leadership éclairé.

**378 000**

actions positives en santé prises par les Clients au Canada suivant une alerte de notre coach numérique Ella

**Soutien accéléré pour la santé mentale des Clients et employés**

Au Canada et aux États-Unis, nous avons accru nos ressources en santé mentale pour les employeurs et nos propres employés. En Asie, nous avons offert des webinaires sur la santé mentale par l'intermédiaire du programme d'aide aux employés et d'autres fournisseurs.

**42,7 M\$**

affectés à des initiatives liées au diabète à l'échelle mondiale depuis 2012. Le diabète est une maladie épidémique qui touche 1 adulte sur 10 dans le monde<sup>1</sup>. Dans bien des cas, le diabète de type 2 peut être évité. C'est pourquoi nous concentrons nos dons sur la sensibilisation, la prévention et les soins.



Publication de notre [rapport d'étude annuel sur l'assurance-santé et l'assurance en excédent de pertes](#) (en anglais). Ce rapport fournit des données sur le coût élevé des demandes de règlement de frais médicaux et les tendances cliniques émergentes aux États-Unis.

<sup>1</sup> Fédération internationale du diabète, L'Atlas du Diabète de la FID, 10<sup>e</sup> édition, 2021.

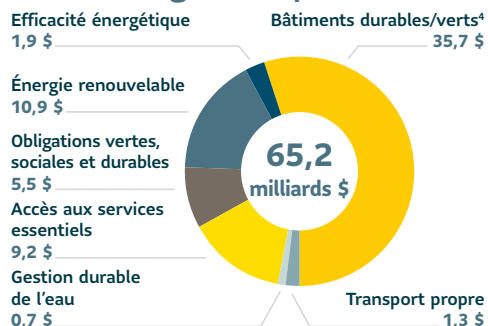
Sauf indication contraire, tous les chiffres correspondent aux données arrêtées au 31 décembre 2021 et inscrites dans l'exercice clos à cette date.



## Placements durables

Nous aspirons à offrir aux Clients des rendements durables et à promouvoir la transition vers une économie inclusive à faibles émissions de carbone. Pour y arriver, nous gérons le capital en appliquant des processus de placement axés sur la durabilité. Nous investissons dans des actifs et des entreprises durables et nous offrons à nos Clients et employés<sup>1</sup> des occasions de placements durables.

### Actif géré de placements durables<sup>2,3</sup>



**6,8 G\$**  
en nouveaux placements durables<sup>3,5</sup>, ce qui nous rapproche de notre engagement de 20 G\$ en nouveaux placements de 2021 à 2025 dans des actifs et des entreprises qui soutiennent la transition vers une économie inclusive et à faibles émissions de carbone.

Comme participants<sup>6</sup> de

### Climate Action 100+

nous avons accru nos activités visant à nous assurer que les plus grandes sociétés émettrices de gaz à effet de serre dans le monde prennent les mesures nécessaires pour lutter contre les changements climatiques.

Le fonds général de la Sun Life a obtenu une **note de 5 étoiles** dans le classement **GRESB Real Estate Benchmark 2021**

<sup>1</sup> La majorité des fonds offerts avec les régimes d'épargne et de retraite des employés intègrent les facteurs ESG dans le processus de placement.

<sup>2</sup> Portefeuille au 31 décembre (fonds général et Clients tiers). La valeur de l'actif des Clients inclus représente une mesure financière non conforme aux normes IFRS.

<sup>3</sup> Critères de placement fondés sur les lignes directrices de l'International Capital Markets Association (ICMA) pour les obligations vertes, sociales et durables, le Global Real Estate Sustainability Benchmark (GRESB) et la feuille de route des placements à vocation sociale (Impact Investing Market Map) des Principes pour l'investissement responsable des Nations Unies. Lorsque les émetteurs n'obtiennent pas l'opinion d'une tierce partie ou fournissent une opinion interne sur leur émission, nos professionnels des placements utilisent leur jugement pour déterminer si l'utilisation du produit répond ou non aux normes établies dans les lignes directrices de l'ICMA. N'inclut pas toutes les participations dans des compagnies pouvant être définies comme étant durables selon d'autres taxonomies. Placements directs seulement; n'inclut pas les fonds d'autres sociétés.

<sup>4</sup> Les actifs immobiliers comprennent des placements immobiliers, des biens immobiliers occupés par le propriétaire et des biens immobiliers dans des placements de sociétés en commandite.

<sup>5</sup> Valeur à la date de la transaction. La valeur de l'actif des Clients inclus représente une mesure financière non conforme aux normes IFRS.

<sup>6</sup> Participation de Gestion SLC, Crescent et MFS.



## Entreprise fiable et responsable

Nous nous engageons à agir comme une entreprise fiable et responsable, centrée sur le Client, concurrentielle, visionnaire, résiliente sur les plans financier et environnemental, et durable à long terme. Nos priorités clés sont l'expérience Client, la gestion des talents, la diversité, l'équité et l'inclusion, le climat et la protection de l'environnement, la gestion du risque, la sécurité des données et la protection des renseignements personnels, l'éthique et la gouvernance.



**35 %**  
de femmes<sup>1</sup> à un poste de VP+ à l'échelle mondiale (cible de 50 % d'ici 2025)

**16 %**  
de personnes de groupes ethniques sous-représentés<sup>2</sup> à un poste de VP+ en Amérique du Nord (cible de 25 % d'ici 2025)

**42 %**  
de femmes dans le conseil d'administration (cible de 50 % d'ici 2025)

Données de représentation fondées sur l'auto-identification



Nouvelle cible de réduction des émissions de gaz à effet de serre (GES) de

**50 % d'ici 2030**

pour tous nos immeubles à l'échelle mondiale et nos voyages d'affaires.

Objectif visant à atteindre

**zéro émission nette de GES d'ici 2050**

pour nos placements et opérations

Soutien offert à nos Clients avec

**18,7 G\$**

en règlements et prestations à l'échelle mondiale<sup>3</sup>



Certification **CarbonNeutral** obtenue pour nos opérations à l'échelle mondiale<sup>4</sup>



<sup>1</sup> Voir la section **Portée du rapport – Note 5** du Rapport sur la durabilité 2021.

<sup>2</sup> Canada : Personnes qui s'identifient volontairement comme étant membres des minorités visibles, au sens de la Loi sur l'équité en matière d'emploi; États-Unis : Personnes qui s'identifient volontairement comme des personnes de couleur, au sens de l'Equal Employment Opportunity Commission.

<sup>3</sup> Voir la section **Portée du rapport – Note 1** du Rapport sur la durabilité 2021.

<sup>4</sup> Comprend les bureaux de la MFS et des sociétés affiliées à Gestion SLC (BentallGreenOak, InfraRed et Crescent).

## NOUS DÉMONTRONS NOTRE LEADERSHIP



FTSE4Good

Member of  
**Dow Jones Sustainability Indices**  
Powered by the S&P Global CSA

Pour en savoir plus, lisez notre Rapport sur la durabilité 2021 sur [sunlife.com/durabilite](https://sunlife.com/durabilite).

Sauf indication contraire, tous les chiffres correspondent aux données arrêtées au 31 décembre 2021 et inscrites dans l'exercice clos à cette date.

#SunLifeQCDurabilité